

Historie a současnost meteorologických stanic, pozorovatelů a přístrojů za 120 let na Lysé hoře

18. září 2017

Miroslav Řepka, OMK, pobočka ČHMÚ Ostrava

Dobrovolnická meteorologická stanice

15. července 1897

Beskiden Verein (2. 2. 1893)

Albrechtova chata (Erzherzog Albrecht Schutzhaus, 21. 7. 1895), Slezský dům (po r. 1918)

Rakouská hydrografická služba - hydrografická oddělení (07 1895 - MSS)



Dobrovolnická meteorologická stanice

15. 7. 1897 - 15. 11. 1933

stanice „ombrografická“ a „sněhoměrná“, III. řádu
srážkoměr (1,32 m), teploměr (1,28 m)

- Teplota vzduchu (7, 14, 21 hod.)
 - Denní úhrn srážek (7 hod.)
 - Denní úhrn nového sněhu (7 hod.)
 - Celková výška sněhu (7 hod.)
 - Převládající meteorologický jev (během dne)
 - Převládající směr a slovní popis síly větru (něm.)
 - Odhad oblačnosti, směru a rychlosti větru
(7, 14, 21 hod., 1. 1. 1922 - 30. 4. 1932)
- Jaroslav Winkler (07-10 1897)
Josef Božoň (10 1897-09 1908)
Andreas Tkáč (10 1908-10 1914)
Ignatz Tkáč (11 1914-04 1932)
Karel Dörfl (07 1932- správce)
Hans Kopf (07 1932- pozorovatel)

Dobrovolnická meteorologická stanice

Flussgebiet: *Oder*
 Land: *Sachsen*
 Station (III. Ord.): *Lissa hora*
 Nr.: *28*
 Monat: *Juli* 189*7*
 Beobachtungsstunde des Niederschlages: *7 1/2 Uhr*

Rapport

über die ordentlichen ombrometrischen und Temperatur-Beobachtungen.

1 Datum	2 Niederschlag pro 24 Stund.	3 Art und Dauer des Niederschlages	4 Schneehöhe vom Boden bis zur Schneefläche in cm	5 Höhe des in den letzten 24 Stunden gefallenen Neuschnees in cm	6 Temperatur Celsius				7 Anmerkung
					7° F.	8° N.	9° N.	Mittel	
1.									
2.									
3.									
4.									
5.									
6.									
7.									
8.									
9.									
10.				4,5					keine Beobachtung
11.					12,4				
12.									
13.									
14.									
15.	3/10	Nebel							von 8 1/2 Uhr bis abends
16.	1/10	Nebel			14	14,8	8	13,1	klar abends
17.	2 3/10	Nebel = Regen			10,2	13,4	11	11,2	Sch. d. N. Westwind
18.	7/10	Haar			9,2	10,2	7,2	8,9	schön
19.		Schön			14,1	21,3	13,2	16,2	Schön
20.		Winds = S.O.			22	24	18,2	20,4	Nebel
21.	1/10	Winds = E. stark			15,2	20,5	11,3	15,6	Nebel stark
22.		Winds = N.E.			11,2	22,1	13	15,4	Nebel v. N. schön
23.		Winds = N.W. schw. W.			11,1	15	10,3	12,1	Schwach 9 Uhr bis 10 Uhr
24.	4 3/10	Winds = N.W.			9,4	9,3	9,1	9,3	Nebel stark
25.	2 4/10	Winds = N. Regen			8,2	9,2	10,1	9,2	Nebel
26.	3 3/10	F. Haard 10 h. P.M. Regen			11,4	15,2	9,4	12,0	Nord Wind stark
27.	13,0	Regen			11	11,2	10,3	10,8	N.W. Wind
28.	45,0	Regen stark			10,1	8,2	8,1	8,8	N.W. Wind
29.	52,0	Regen güß			7,2	8,4	9	8,1	N.W. Wind
30.	55,0	Regen			9,1	9,1	8,3	8,9	N.W. Wind
31.	26,0	Regen			6	7	7	6,2	S.W. Wind

Summe: *237,4* Mittel: *7,7*

Zahl der Tage mit:
 Regen: *89*
 Schnee: *8*
 Hagel: *1*
 Zusammen: *89*

Wärterichtung:
 Nord = N Süd = S
 Nord-Ost = NE Süd-West = SW
 Ost = E West = W
 Süd-Ost = SE Nord-West = NW

Windstärke:
 1 still
 2 schwach
 3 mäßig
 4 stark
 5 stürmisch

Zeitangaben:
 Frühl. = F.
 Vormittag = V. M.
 Nachmittag = N. M.
 Nacht = N.
 Stunde = h
 Minute = m

Wetterzeichen:
 • = Regen
 * = Schnee
 ▲ = Hagel
 R = Gewitter
 ☄ = Schneedecke

Flussgebiet: *Oder*
 Land: *Sachsen*
 Station (III. Ord.): *Lissa hora*
 Nr.: *No 28*
 Monat: *December* 189*7*
 Beobachtungsstunde des Niederschlages: *7 1/2 Uhr*

Rapport

über die ordentlichen ombrometrischen und Temperatur-Beobachtungen.

1 Datum	2 Niederschlag pro 24 Stund.	3 Art und Dauer des Niederschlages	4 Schneehöhe vom Boden bis zur Schneefläche in cm	5 Höhe des in den letzten 24 Stunden gefallenen Neuschnees in cm	6 Temperatur Celsius				7 Anmerkung
					7° F.	8° N.	9° N.	Mittel	
1.		N. föhn	61	=	6	3,4	5,2	4,9	S. Wind
2.		N. föhn	60	=	6,2	5	4,2	5,1	S. Wind schw.
3.		N. föhn	60	=	4	2	3,4	3,1	W. Wind
4.		N. föhn	59	=	3,2	2	0	1,1	S. W. Wind schw.
5.		N. föhn	67	=	2+	2,2	1+	+1,2	S. W. Wind
6.		N. föhn	55	=	1,1	1,4	4/0	+0,9	S. Wind
7.		N. föhn	49	=	0	3/0	2,3	1,0	S. Wind
8.	3 3/10	Nebel - Regen	46	2	6,2	4,3	6,4	5,6	S. Wind
9.	7 3/10	Nebel - Regen	48	3	4	3,3	4,2	3,5	W. Wind schw.
10.	7 4/10	Nebel	51	2	5,3	4,1	5	4,8	S. Wind
11.		Nebel	52	=	7,2	6,3	5	6,2	W. Wind schw.
12.		Nebel	50	=	4	3,3	3,4	3,6	S. Wind
13.		Nebel	49	=	3	3/0	2	1,8	S. Wind
14.	9 4/10	Winds von 5 Uhr bis 11 Uhr Regen - N. föhn	45	=	0	2+	0	+0,2	S. Wind schw.
15.		Nebel	45	=	0 3/10	0	1,1	0,5	S. Wind
16.		N. föhn	43	=	0	1,2	1,5	+0,9	S. Wind schw.
17.		N. föhn	42	=	3/0	3+	2+	+1,8	S. Wind schw.
18.		N. föhn	42	=	1/0	3,1	1+	+1,4	S. Wind
19.	6	Nebel - Regen	42	3	2,1	3,4	4,3	3,3	S. Wind
20.	6 3/10	Nebel - Regen	45	4	5,2	4,3	9	4,2	S. Wind
21.	17 8/10	Nebel - Regen	49	21	17	16,4	15	16,1	N. Wind schw.
22.	10 7/10	N. föhn - Nebel - Regen	69	8	15,1	16,2	9	13,4	W. Wind
23.	2	Nebel - Regen	74	4	8,2	7,4	8,2	7,9	S. W. Wind
24.	7	Nebel - Regen	80	5	7,2	7	8,2	7,5	S. W. Wind
25.	6 4/10	N. föhn	84	6	11,2	13	14,4	13,0	S. W. Wind
26.		N. föhn	90	=	11	9	9,2	7,7	S. W. Wind schw.
27.		N. föhn	89	=	5	2,1	3	3,4	S. Wind
28.		N. föhn	86	=	2	0	2,3	1,4	S. Wind schw.
29.		N. föhn - Wind	80	=	2,1	1,1	3	1,3	S. Wind schw.
30.		N. föhn	78	=	3,1	3,1	3,2	3,2	S. Wind schw.
31.		Nebel	45	=	4,3	3	3,2	3,5	S. Wind schw.

Summe: *43,5* Mittel: *-4,2*

Zahl der Tage mit:
 Regen: *1*
 Schnee: *8*
 Hagel: *1*
 Zusammen: *9*

Wärterichtung:
 Nord = N Süd = S
 Nord-Ost = NE Süd-West = SW
 Ost = E West = W
 Süd-Ost = SE Nord-West = NW

Windstärke:
 1 still
 2 schwach
 3 mäßig
 4 stark
 5 stürmisch

Zeitangaben:
 Frühl. = F.
 Vormittag = V. M.
 Nachmittag = N. M.
 Nacht = N.
 Stunde = h
 Minute = m

Wetterzeichen:
 • = Regen
 * = Schnee
 ▲ = Hagel
 R = Gewitter
 ☄ = Schneedecke

Dobrovolnická meteorologická stanice



Dobrovolnická meteorologická stanice

Zápis z inspekčních cest z roku 1933 (Ročenka povětrnostních pozorování sítě SÚM)

Lysá Hora, MS. Turistická chata „Beskidenverein“, výška 1317 m n. m. Přístroje: tepl. stč. č. 567, střední plech. b., sr., omgf. Iskowski vyměněn letos za I Ba. Poloha a umístění: Úrchoť 1325 m n. m. (sr. leží níže o 8 m než úrchoť, který je vzdálen 80 m) na ZSZ od stanice, která je u chaty na zcela otevřené louce; plech. b. 1'3 m n. z., ventilace dobrá. Sr. 1'8 m n. z., příliš otevřená a volná poloha, do omgf. uniká spodními dvířky voda a máčí pásek. Homog. řady z posledních dvou let nezměřena - dříve více „srážek“. Cesta za účelem rozšíření na telegrafující stanici, umístění žal. b. a hlř. C. S. Poz. Karel Dörfl, nájemce chaty. - D^r. Gregor.

Lysá Hora, MS., výška sr. 1315 m n. m. Návštěva za účelem zacvičení v šifrování telegramů meteorologických a rozšíření stanice. Paralelní měření teplot pro homogenitu klimatických řad bude udržováno. Přístroje: ve staré plech. b. stč. tepl. č. 567 a v nové žal. b. stč. tepl. č. 666, ex. tepl. S. č. 2778, kg. K. č. 1898, sr., směr. bude na stožáru u budky, omgf. I Ba č. 2. Umístění žal. b. trvale na 0, je na terase otevřené k JZV, výška tepl. 2'1 m n. z., sr. 1'8 m n. z. dobře umístěný. Zacvičeno pozorování oblačnosti a síly větru. Poz. Karel Dörfl, nájemce chaty, zást. Hopf. - D^r. Veselý.

Dobrovolnická meteorologická stanice

16. 11. 1933 - 31. 1. 1942

stanice „telegrafická“ - II. řádu
ombrograf (1,9 m), srážkoměr (1,8 m), teploměr 2,3 m (2,1 m)
(od 1937 - 1 m, resp. 2,2 m) slunoměr (2,5 m)

- Teplota a vlhkost vzduchu (7, 14, 21 hod.)
- Maximální a minimální teplota (21 hod.)
- Denní úhrn a hodinovky slunečního svitu
- Směr a rychlost větru, oblačnost (7, 14, 21 hod.)
- Denní úhrn srážek (7 hod.)
- Denní úhrn nového sněhu (7 hod.)
- Celková výška sněhu (7 hod.)
- Meteorologické jevy (druh, intenzita, doba trvání)
- Druh a tah oblačnosti (7, 14, 21 hod.)
- Výška spodní základny oblačnosti (od 1937)

Karel Dörfl - správce (07 1932- *07 1943*)

Hans Kopf (do 09 1936)

Hans Geyer (10 1936-10 1939)

Alois Chyba (04-07 1937)

Josef Liška (11 1939)

Willi Ondrachek (12 1939-02 1940)

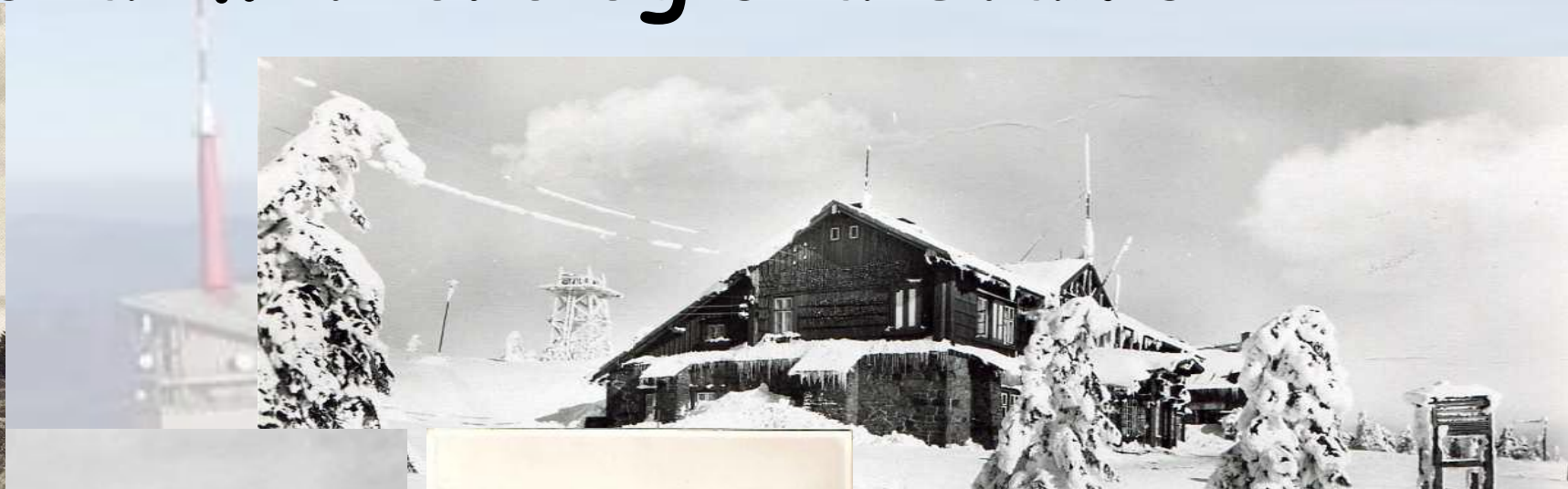
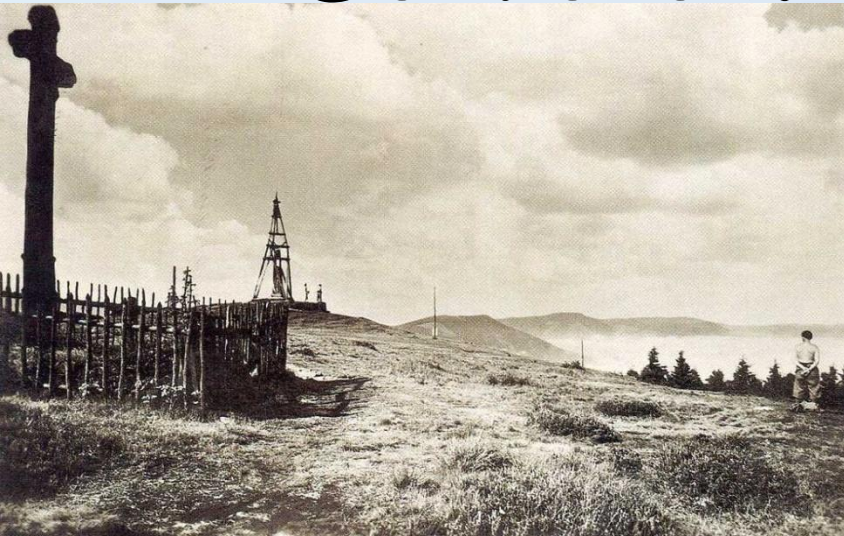
Karel Dörfl (03-04 1940)

Vladimír Pírek (*05 1940-10 1941, 01 1942*)

Dobrovolnická meteorologická stanice



Dobrovolnická meteorologická stanice



Karl Dörfl při pozorování na
Lysé hoře v r. 1940

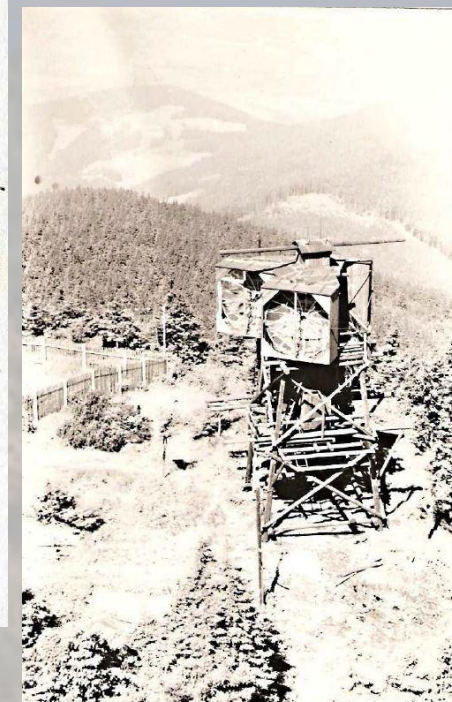
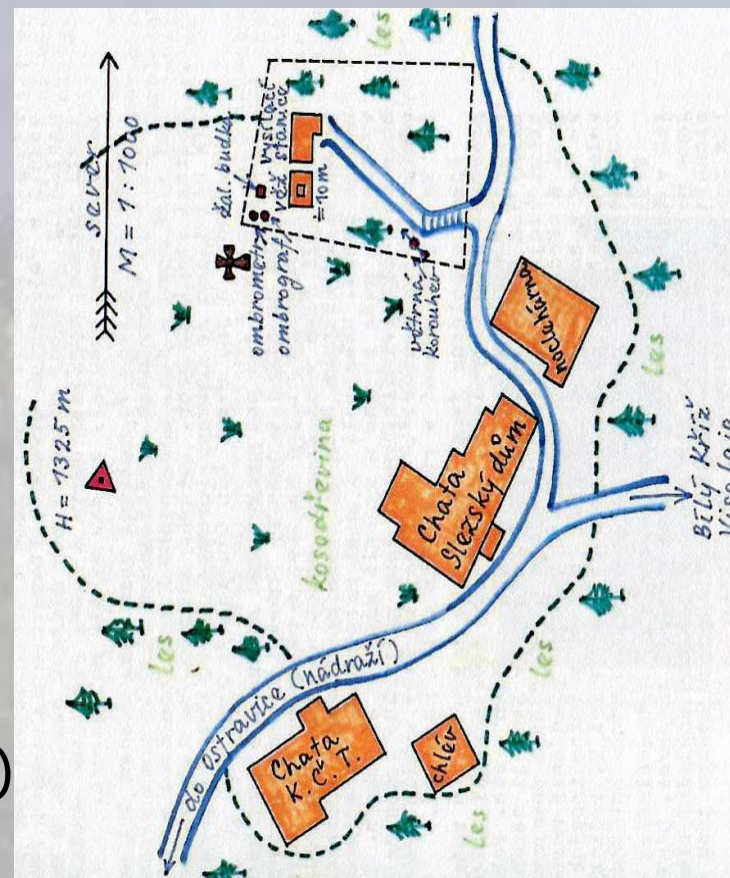


Dobrovolnická meteorologická stanice

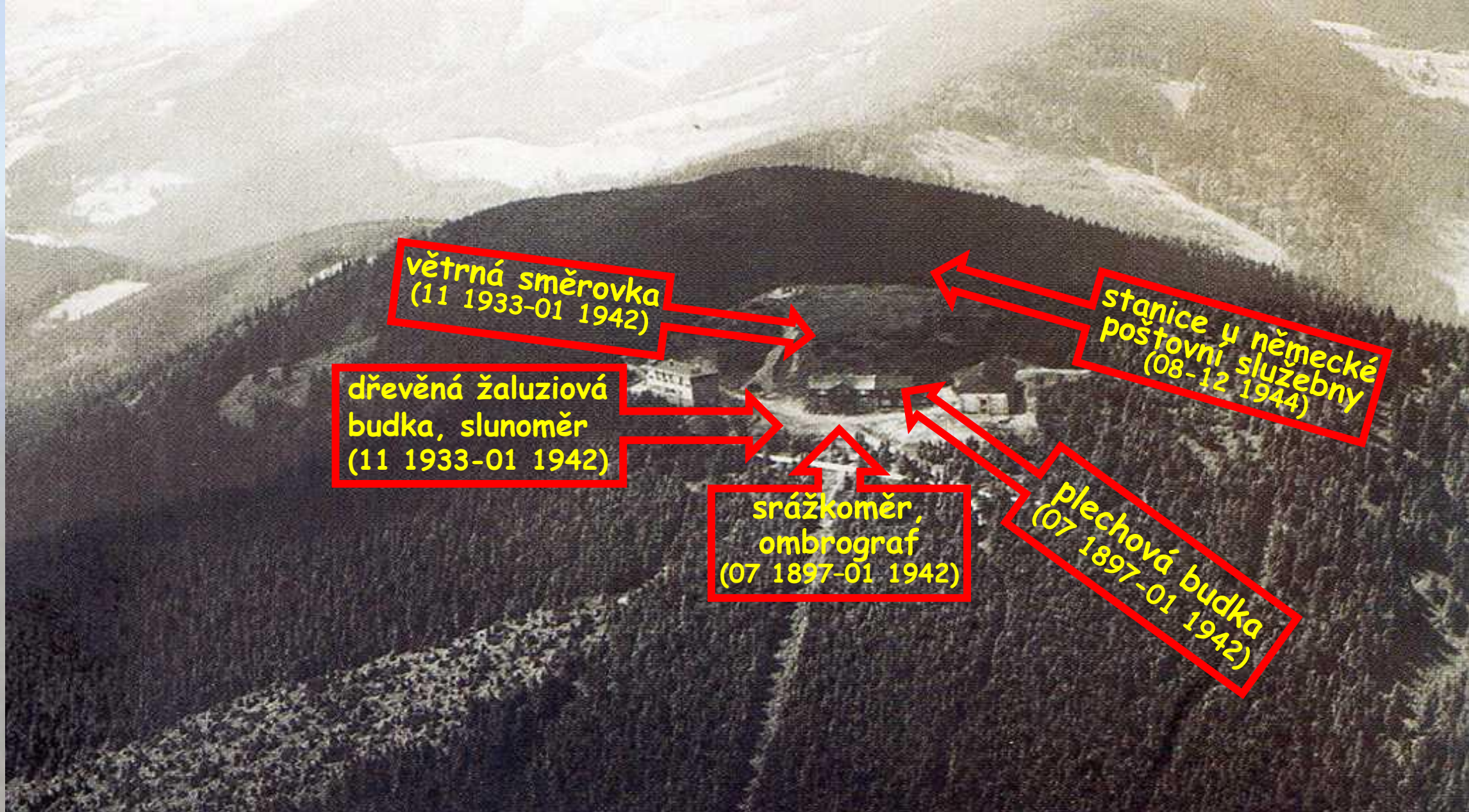
23. 8. 1944 - 31. 12. 1944

Německá říšská pošta - vysílací stanice (Deutsche Reichpost - Funktstelle)

- Teplota a vlhkost vzduchu (7, 14, 21 hod.)
- Maximální a minimální teplota (21 hod.)
- Směr a rychlost větru, oblačnost (7, 14, 21 hod.)
- **Stav půdy** (7, 14, 21 hod.)
- Denní úhrn srážek (7 hod.)
- Denní úhrn nového sněhu (7 hod.)
- Celková výška sněhu (7 hod.)
- **Vodní hodnota sněhu** (listopad, sobota)
- Meteorologické jevy (druh, intenzita, doba trvání)



pozorovatelé - Rudolf Diedrich, Kurt Bartscht



větrná směrovka
(11 1933-01 1942)

dřevěná žaluziová
budka, slunoměr
(11 1933-01 1942)

srážkoměr,
ombrograf
(07 1897-01 1942)

stanice u německé
poštovní služebny
(08-12 1944)

plechová budka
(07 1897-01 1942)

Dobrovolnická meteorologická stanice

stanice u německé
poštovní služebny
(08-12 1944)

plechová budka
pod přístřeškem
(07 1897-01 1942)

srážkoměr,
ombrograf
(07 1897-01 1942)

dřevěná žaluziová
budka, slunoměr
(11 1933-01 1942)

větrná směrovka
(11 1933-01 1942)

Dobrovolnická meteorologická stanice

Profesionální „vojenská“ letecká stanice

(konec května) - 1. 8. 1946 - 31. 12. 1953 - (2. 1. 1954)

- Teplota (suchá, vlhká) a vlhkost vzduchu (7, 14, 21 hod.)
 - Maximální a minimální teplota (21 hod.)
 - Tlak vzduchu (7, 14, 21 hod.) od **25. 2. 1947**
 - Směr a rychlost větru, oblačnost (7, 14, 21 hod.)
 - Denní úhrn slunečního svitu (24 hod.)
 - Denní úhrn srážek (7, 14, 21 hod.)
 - Denní úhrn nového sněhu (7, 14, 21 hod.)
 - Celková výška sněhu (7 hod.)
 - Vodní hodnota sněhu (**pátek**)
 - Stav půdy (7, 14, 21 hod.)
 - Meteorologické jevy (druh, intenzita, doba trvání)
 - **Dohlednost** (7, 14, 21 hod.)
 - **Druh, množství, tah, výška sp. z. oblačnosti** (7, 14, 21 hod.)
 - **Teplota rosného bodu** (pouze SYNOP, AERO)
- 46** vojáků základní vojenské služby
1. svob. Julius Kochan - **784** dnů (1.9.1951-23.10.1953)
 2. des. Ludvík Staněk - **557** dnů (21.9.1948-31.3.1950)
 3. des. Michal Kochajda - **510** dnů (1.6.1952-23.10.1953)
- Zprávy **SYNOP, INTER, AERO**
- Nepřetržitě služby
- zprávy každou hodinu (7 - 19 hod.)
každé tři hodiny (20 - 6 hod.)

Profesionální „vojenská“ letecká stanice

Státní meteorologický ústav Praha-Smíchov, Holečkova 8.	Vyplní ústav!
	Č.j. 14098 K 1420
	Došlo dne: 18.4.1947
	Stanice: Lysá hora
	Mapa č.:

D o t a z n í k na podrobné údaje o povětrnostní stanici.

Obec kde je povětrnostní stanice: Krásná, okres Místek

Bližší určení v obci: Lysá hora

Země: Moravskoslezská

Politický okres: Frýdek

Pošta: Ostravice

Soudní okres: Frýdek

Stanice dráhy: Ostravice

Vzdálenost od dráhy v km: 10 km značkovanou cestou

Poloha místa povětrnostní stanice: silně zvlněný kopcovitý terén, vrchol strmý

Umístění: samota

Bližší okolí stanice: les

Celkový ráz okolí: úplně volné

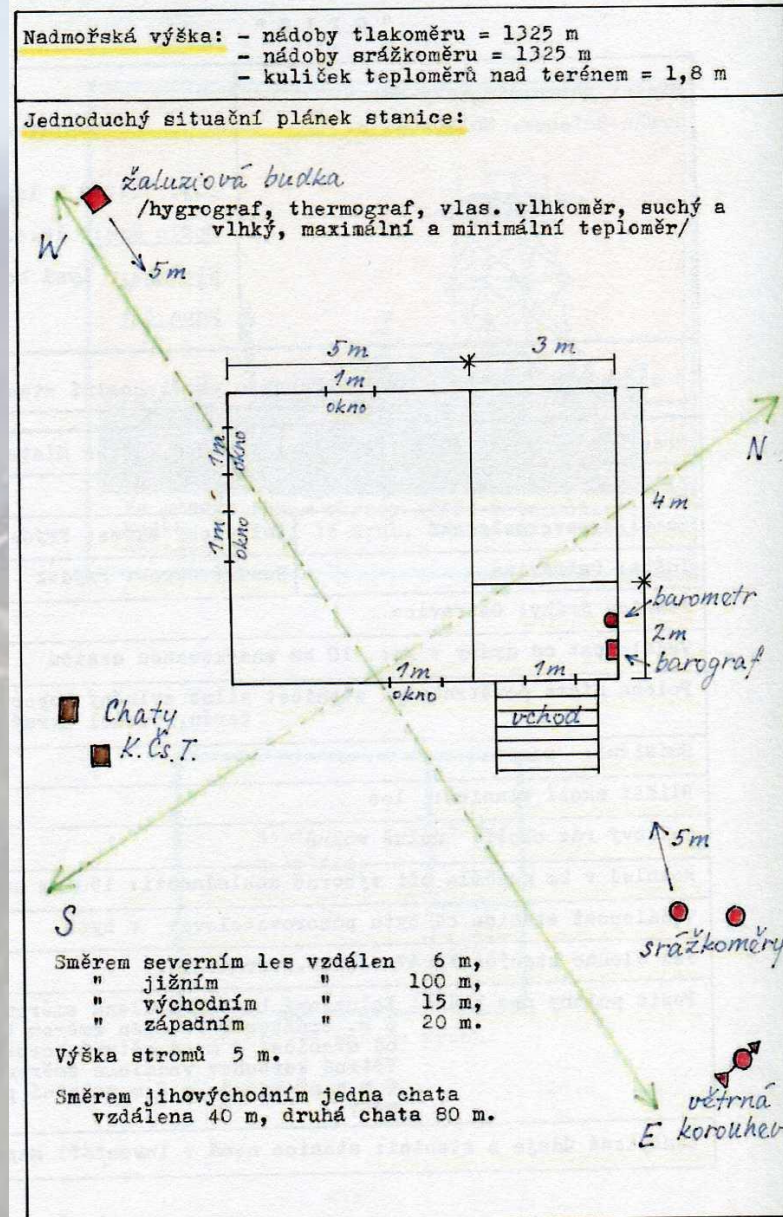
Rozhled v km nejdále při výborné dohlednosti: 150 km na E

Vzdálenost stanice od bytu pozorovatele: v bytě

Jak dlouho stanice trvá? od 19.června 1946

Popis polohy pro budku: Zaluziová budka vzdálena směrem W 6 m. Srážkoměr vzdálen směrem E 6 m od stanice, 2 m od větrné korouhve. Větrná korouhev vzdálena směrem E 8 m a převyšuje o 2 m ostatní předměty.

Zeměpisné údaje o stanici: stanice nemá v inventáři mapu



Profesionální „vojenská“ letecká stanice



Profesionální „vojenská“ letecká stanice

met. stanice,
pozorovatelna

pozorovatelna
3.5.1953-2.1.1954



Profesionální meteorologická stanice (Č)HMÚ

6. 10. 1954 - 31. 12. 3999



Profesionální meteorologická stanice (Č)HMÚ

Meteorologická měření

Teplota vzduchu

- **skleněné teploměry** (Fuess, Centigrade, Max-Fischer, Exatherm, Thermoschneider...)
v dřevěné žaluziové budce od 06 1988 dvě laminátové budky, od 07 2010 jedna budka

Vlhkost vzduchu

- **suchý a vlhký teploměr**
- **Assmanův aspirační psychrometr** (1.5.1959-31.12.1967)
- **vlasový vlhkoměr** (Lambrecht, VDI...)
- **psychrometr T-03** (od 06 1989)

Teplota+ vlhkost vzduchu

- **teplotně-vlhkostní čidlo VAISALA** v rad. krytu (2,33 m) od **11.6.1998**
(25. 10. 2000-23.10.2002, 28.9.-6.11.2006 v budce (2,15 m))
(7.11.2006-31.1.2010 v rad. krytu (Pt100, 2,4 m), od 15.8.2012 2 m)
- **teplotněvlhkostní čidlo VAISALA (HMP155)** od 24.6.2015
- **Termograf a hygrograf** (Metra, LP, NOVI) s týdenním chodem (1964-1992 s denním), dnes záloha

Profesionální meteorologická stanice (Č)HMÚ

Meteorologická měření

Tlak vzduchu

6.10.1954 - rtuťový tlakoměr Fuess (4,5 m, od 20.5.1988 5,19 m)

11.6.1998 - tlakoměrné čidlo VAISALA (5,7 m, od 20.11.2006 4,79 m)

(mikrobarograf METRA)

Vítr

6.10.1954 - směr - větrná korouhev na střeše (Selsyn), rychlost - Beaufort

28.9.1955 - anemometr MEOPTA (11 1959-09 1981 i nárazy, jen v létě)

19.9.1981 - 6.10.1997 anemograf METRA (vyhříváný)

1.2.1996 - větroměrné miskové čidlo a směrovka VAISALA (WAA, WAV 251) (10,8m)

23.10.2002 - ultrasonické čidlo VAISALA (WS425)

24.6.2015 - ultrasonické čidlo VAISALA (WMT702)

Sluneční svit

1.2.1955 - slunoměr Meopta (Campbell-Stokes)

23.10.2002 - slunoměrné čidlo Meteoservis Vodňany (SD4)

9.9.2004 - slunoměrné čidlo Meteoservis Vodňany (SD5) (9,5 m)

Profesionální meteorologická stanice (Č)HMÚ

Meteorologická měření

Srážky

6.10.1954 - **klasický srážkoměr (1 m), ombrograf (IBA, Metra) (1,2 m)**

(měření 7, 19 hod., od 30.4.1973 1, 7, 13, 19 hod.)

06 1975 - telepluviograf (PL)

09 1974 - 09 1982 - totalizátor

11.6.1998 - **automatický člunkový srážkoměr Meteoservis Vodňany (MR3H) (1,16 m - 2 m, od 09 2010 2,8 m)**

5.10.2010 - **automatický váhový srážkoměr Meteoservis Vodňany (MRW500) (2,8 m)**

Sníh

celková výška - 2 m **latě** na 4 místech v okolí (20-120 m od stanice), přenosné kovové měřidlo 2,5 m

3.12.2014 - **laserové čidlo** (pouze bodové měření)

vodní hodnota - **srážkoměr**, od 1957 **váhový sněhoměr METRA**, **plastová trubka 2,5 m**,

od 12 2004 **váhový sněhoměr s kompaktní váhou**, od 10 2010 **spec. sněhoměr s úzkým průměrem** (vlastní výroba)

Profesionální meteorologická stanice (Č)HMÚ

Meteorologická měření

Výška základny oblačnosti

6.10.1954 - odhad

06 1986 - 05 1997 mrakoměr IVO

6.10.2005 - ceilometr VAISALA (CT25K) (od 23.8.2010 2,5 m)

30.7.2015 - ceilometr VAISALA (CL31)

Vodorovná dohlednost

6.10.1954 - odhad

6.10.2005 - detektor počasí VAISALA (PWD22)

29.7.2015 - detektor počasí VAISALA (PWD52)

Teplota rosného bodu

6.10.1954 - výpočet

20.10.2003 - čidlo AUT

Profesionální meteorologická stanice (Č)HMÚ

Meteorologická měření

Speciální měření



ence 2012 23:10:25
Teplota: 19.0 °C
řmíni teplota: 17.4 °C
hlost vzduchu: 61 %
Směr větru: 221 °
chlost větru: 5.0 m/s
í rychlost větru: 14.0 m/s
Dohlednost: 20 km
bo nemohí být pozorován



CHMU
www.chmu.cz

Profesionální meteorologická stanice (Č)HMÚ



Profesionální meteorologická stanice (Č)HMÚ

Meteorologická pozorování a měření

klimatologické

7, 14, 21 h (6:46, 13:46, 20:46 SEČ)

Meteorologické jevy - nepřetržitě

synoptické

SYNOP

6. 10. 1954 - 31. 12. 1968 - každou hodinu od 5:00 do 21:00 SEČ

1. 1. 1969 - 31. 12. 2010 - každou hodinu nepřetržitě

1. 1. 2011 - dosud - každou hodinu od 6:00 do 22:00 SEČ

změny kódování - 1. 1. 1982, 1. 11. 1987, 1. 11. 1989

AERO (do 1967), **INTER** (od 1. 3. 1955 (**INTER-UNICODE** (od 1. 2. do 1. 12. 1986))),
HYDROSTART (od 1. 7. 1955), **METAR** (1968-1973), **AGRO** (05 1981 - 12 1985),
SYRED (od 1. 1. 1982), **RAD** (od 13. 2. 1995)

Profesionální meteorologická stanice (Č)HMÚ

Předávání zpráv, zpracování dat

Radiostanice - 6. 10. 1954 - 24. 10. 1989

Papírové výkazy - 6. 10. 1954 - 28. 2. 1991

Dálnopis - 23. 1. 1990 - 31. 12. 1998

Metobserver - 1. 3. 1991 - 10. 6. 1998

Telefon - 1. 1. 1999 - 26. 7. 2002

Monitwin - 11. 6. 1998 - dosud

GSM, internet - od 26. 7. 2002

Profesionální meteorologická stanice (Č)HMÚ

Profesionální pozorovatelé

začátek	konec	pozorovatelé	počet
1954/10	1958/09	K. Slezák, L. Hrtoň	2
1958/10	1966/09	L. Hrtoň, V. Ondruch	2
1966/10	1969/12	L. Hrtoň, V. Ondruch, D. Rodovský, L. Drholecý	4
1970/01	1974/06	L. Hrtoň, V. Ondruch, D. Rodovský, L. Drholecý, K. Vašek	5
1974/07	1975/06	L. Hrtoň, V. Ondruch, D. Rodovský, L. Drholecý	4
1975/07	1975/09	L. Hrtoň, V. Ondruch, D. Rodovský, L. Drholecý, J. Tejnský ml.	5
1975/10	1977/09	L. Hrtoň, V. Ondruch, D. Rodovský, L. Drholecý	4
1977/10	1977/12	L. Hrtoň, V. Ondruch, D. Rodovský, L. Drholecý, J. Tejnský ml.	5
1978/01	1978/05	L. Hrtoň, V. Ondruch, D. Rodovský, J. Tejnský ml.	4
1978/05	1979/02	L. Hrtoň, V. Ondruch, D. Rodovský, J. Chalupa	4
1979/02	1980/01	L. Hrtoň, V. Ondruch, D. Rodovský, J. Chalupa, S. Marek	5
1980/02	1985/09	L. Hrtoň, V. Ondruch, D. Rodovský, J. Chalupa, M. Makovička	5
1985/09	1985/10	L. Hrtoň, V. Ondruch, D. Rodovský, J. Chalupa	4
1985/11	1989/07	L. Hrtoň, V. Ondruch, D. Rodovský, J. Chalupa, O. Šlofar	5
1989/08	1991/06	V. Ondruch, D. Rodovský, J. Chalupa, O. Šlofar, J. Kršňák	5
07/1991	07/1991	D. Rodovský, J. Chalupa, O. Šlofar, J. Kršňák	4
08/1991	11/1992	D. Rodovský, J. Chalupa, O. Šlofar, J. Kršňák, A. Sladký	5
12/1992	03/1993	D. Rodovský, J. Chalupa, O. Šlofar, J. Kršňák	4
04/1993	12/1993	D. Rodovský, J. Chalupa, O. Šlofar, J. Kršňák, F. Valerián	5
01/1994	10/1998	J. Chalupa, O. Šlofar, J. Kršňák, F. Valerián, V. Ondruch ml.	5
11/1998	12/1998	J. Chalupa, O. Šlofar, J. Kršňák, V. Ondruch ml., S. Ondruch	5
01/1999	03/1999	J. Chalupa, O. Šlofar, V. Ondruch ml., S. Ondruch	4
03/1999	12/2003	J. Chalupa, O. Šlofar, V. Ondruch ml., S. Ondruch, P. Fajbiš	5
01/2004	12/2006	J. Chalupa, O. Šlofar, V. Ondruch ml., S. Ondruch, F. Putala	5
12/2006	12/2010	J. Chalupa, O. Šlofar, V. Ondruch ml., S. Ondruch, M. Čermák	5
01/2011	12/2015	J. Chalupa, O. Šlofar, V. Ondruch ml., S. Ondruch	4
01/2016	09/2016	O. Šlofar, V. Ondruch ml., S. Ondruch, M. Čermák	4
10/2016	12/2016	O. Šlofar, S. Ondruch, M. Čermák, J. Chalupa	4
01/2017	dosud	O. Šlofar, S. Ondruch, M. Čermák, R. Křenek	4

poř.	pozorovatel	období	počet let	vedoucí
1	Jaroslav Chalupa	05 1978 – 12 2015	37,9	20
		10 2016 – 12 2016		
2	Ladislav Hrtoň	10 1954 – 07 1989	34,8	30,25
3	Vladimír Ondruch	10 1958 – 06 1991	32,75	0
4	Otakar Šlofar	11 1985 – dosud	31,8	0,9
5	Dušan Rodovský	10 1966 – 12 1993	27,25	5
6	Vladimír Ondruch ml.	01 1994 – 09 2016	22,75	2,75
7	Stanislav Ondruch	11 1998 – dosud	18,8	0
8	Ludvík Drholecý	10 1966 – 12 1977	11,25	0
9	Josef Kršňák	08 1989 – 12 1998	9,4	0
10	Milan Makovička	02 1980 – 09 1985	5,7	0
11	František Valerián	04 1993 – 10 1998	5,6	0
12	Milan Čermák	12 2006 – 12 2010	5,8	0
		01 2016 – dosud		
13	Petr Fajbiš	03 1999 – 12 2003	4,8	0
14	Karel Vašek	01 1970 – 06 1974	4,5	0
15	Karel Slezák	10 1954 – 09 1958	4	4
16	František Putala	01 2004 – 12 2006	3	0
17	Adolf Sladký	08 1991 – 11 1992	1,3	0
18	Sergej Marek	02 1979 – 01 1980	1	0
19	Jaroslav Tejnský ml.	07 1975 – 09 1975	0,9	0
		10 1977 – 05 1978		
20	Radek Křenek	01 2017 – dosud	0,7	0

Profesionální meteorologická stanice (Č)HMÚ

Profesionální pozorovatelé



Při předávání "Putovní vlajky nejlepší MS" za vítězství v soutěži dne 28. února 1967 na Lysé hoře před vchodem do budovy stanice:

Zleva: zástupce HMÚ Praha, Láďa Hrtoň, František Tvrdlík - vedoucí staniční sítě HMÚ Praha, vedoucí MS Lysá hora Karel Slezák přebírá vlajku a Emanuel Kubík z HMÚ Praha.



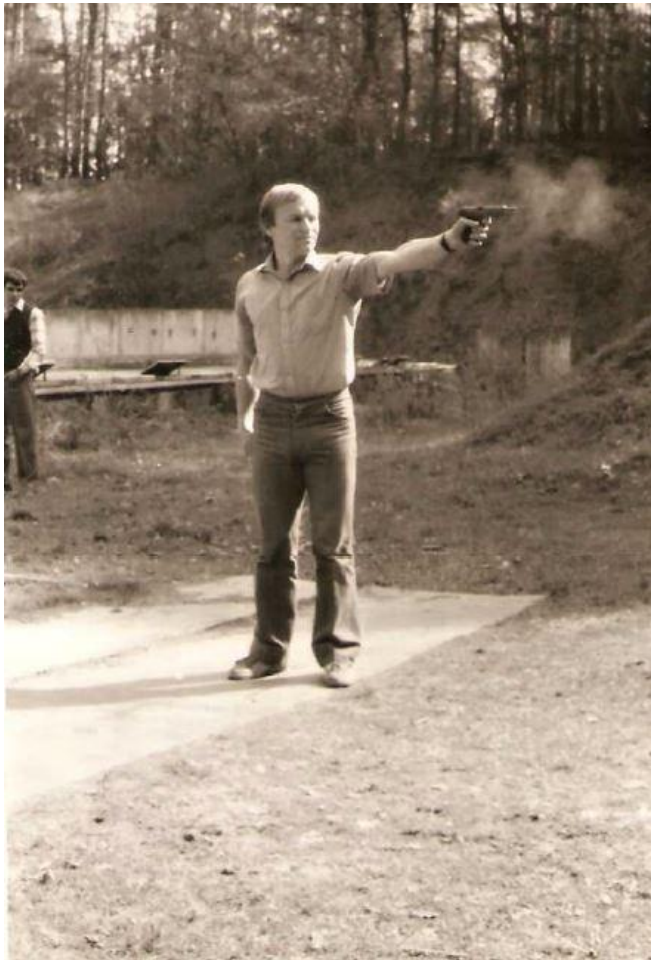
Trojice "starých" pozorovatelů z Lysé hory.

Zleva: Hrtoň, Ondruch, Rodovský /25.5.1967/.



Profesionální meteorologická stanice (Č)HMÚ

Profesionální pozorovatelé



Profesionální meteorologická stanice (Č)HMÚ

Profesionální pozorovatelé



Profesionální meteorologická stanice (Č)HMÚ

Profesionální pozorovatelé



Profesionální meteorologická stanice (Č)HMÚ

Profesionální pozorovatelé - 2017



Meteorologická stanice Lysá Hora

1897

4 prvky (5-7 záznamů/den)

2017

34 prvků v Rdata_n (až 64 záznamů/den)

22 prvků v Rdata_r (až 2412 záznamů/den)

70 prvků v SYNOP

CLIDATA k 15. 9. 2017

1 494 831 záznamů v Rdata_n

26 753 870 záznamů v Rdata_r

Děkuji za pozornost

