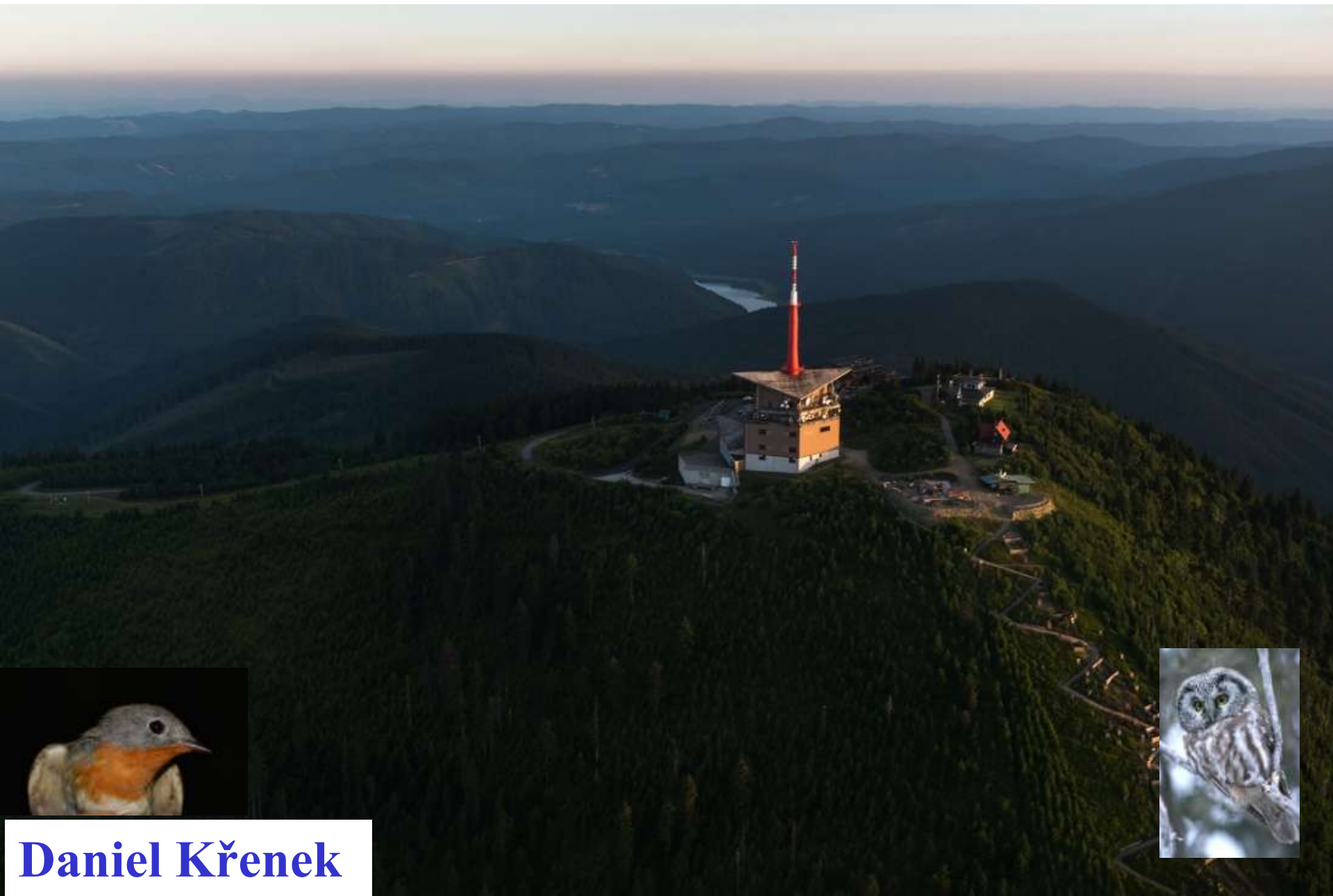


Zajímavé druhy ptáků na Lysé hoře



Daniel Křenek

IBA Beskydy

An aerial photograph of a mountainous landscape. The foreground and middle ground are dominated by dense green forests. A dirt road winds across a ridge. On the ridge, there are several buildings, including a prominent red-roofed structure and a tall, white and red radio tower. The background shows rolling hills and valleys under a clear sky.

- zřízena v roce 1992

- CHKO Beskydy

- na území CHKO zastiženo přes 180 druhů ptáků

Ptačí oblasti v CHKO Beskydy



Předměty ochrany

Puštík bělavý

Kulíšek nejmenší

Čáp černý

Jeřábek lesní

Tetřev hlušec

Lejsek malý

Strakapoud
bělohřbetý

Datel černý

Datlík tříprstý

Žluna šedá

Druhy přílohy 1

Včelojed lesní

Výr velký

Sýc rousný

Chřástal polní

Ledňáček říční

Lejsek bělokrký

Ťuhýk obecný

Puštík bělavý



Beskydy 20 – 20, Lysá hora 4-5





Kulišek nejmenší



Beskydy 30 – 40, Lysá hora 5-7

Strakapoud bělohřbetý



Beskydy 60– 80, Lysá hora 10-12



Hospodářský porost



Pralesovitý porost

Datlík tříprstý



Beskydy 15 – 20, Lysá hora 4-6

Picoides tinctus L. 108





PTÁK ROKU 2017



Datel černý

Beskydy 40 – 55, Lysá hora 10-15



Žluna šedá



Bučina



Dubohabřina

Beskydy 25 – 35, Lysá hora 3-6

Lejsek malý



Beskydy 50 – 80, Lysá hora 8-10





Holub doupňák



Jeřábek lesní



Beskydy 127 – 175, Lysá hora 10-15





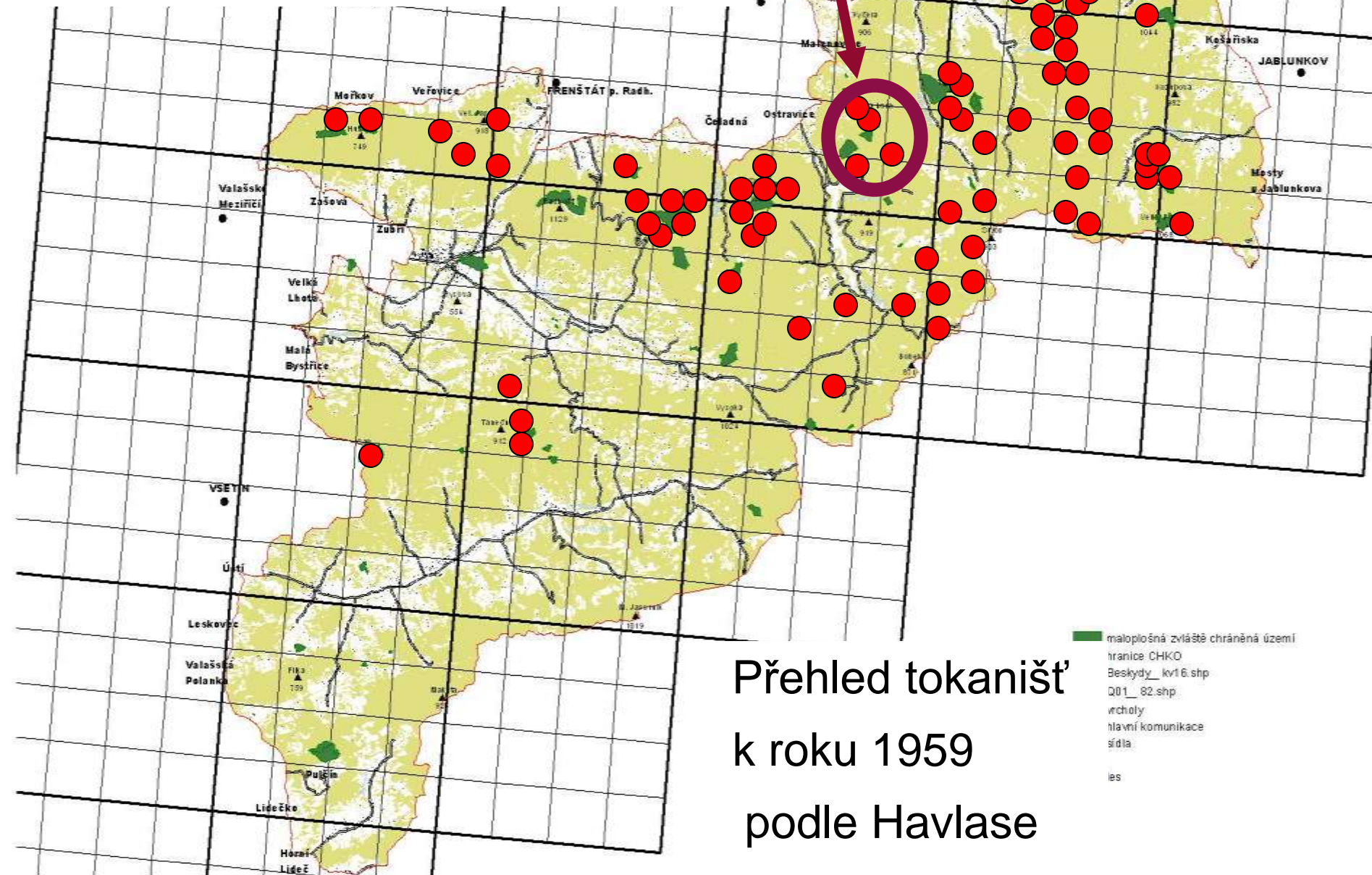


Tetřev hlušec

Beskydy 0-5 ex, lysá hora 0-2

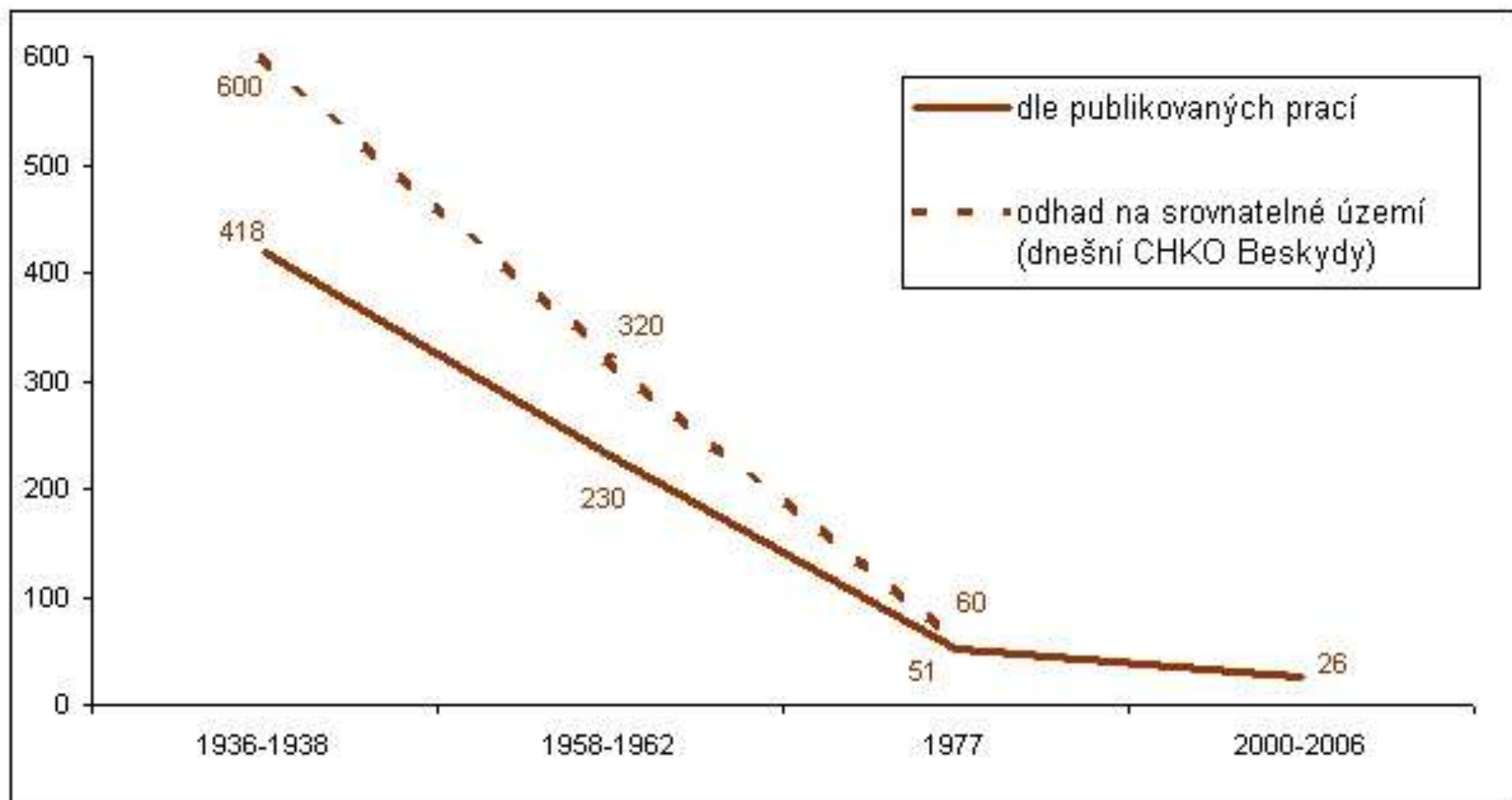


Tetřev hlušec

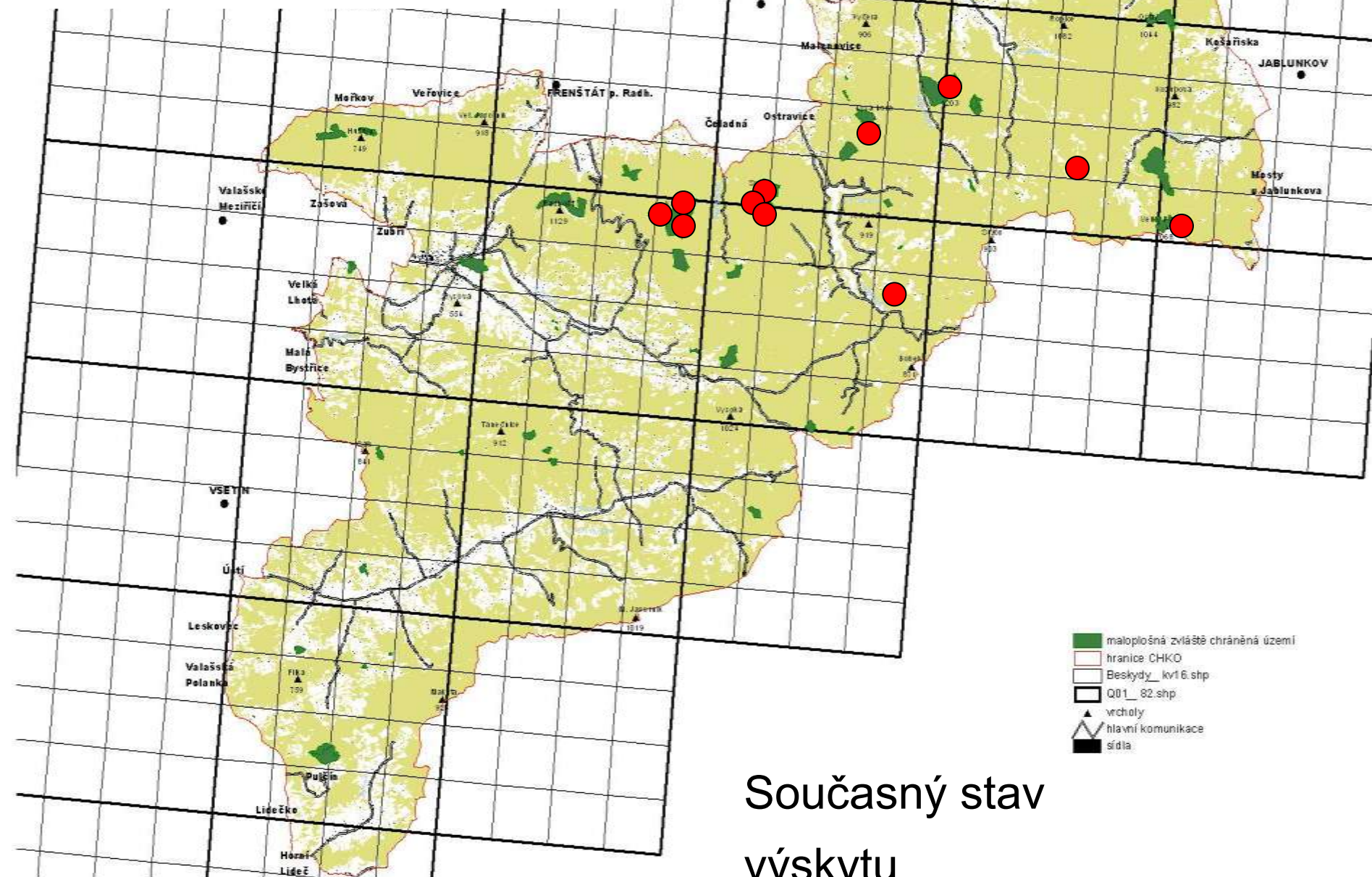


Přehled tokanišť
k roku 1959
podle Havlase

Graf č. 1: Vývoj populace tetřeva hlušce v Beskydech (průměrné počty za období)



Tetřev hlušec



Současný stav
výskytu

Čáp černý



Beskydy 10 - 15

Na Lysé hoře známá 3 hnízda

Čáp černý




Čáp černý v Beskydech a okolí

← → ↻ 🏠 <https://www.facebook.com/Čáp-černý-v-Beskydech-a-okolí-1199704723454765/> 🔍 ☆ 🌐 🌐 🌐

Aplikace ISŽP MSK | Dotace v o | Honitby - prohlížení | ziva.avcr.cz/files/ziva/ | Smečka | Víčí místo | Science World.cz | No | Volná místa v regionu | Práce ekologie | Envir

Čáp černý v Beskydech a okolí

Vassir Hlavní stránka Hledat přátele




Čáp černý v Beskydech a okolí

Hlavní stránka

- Informace
- Fotky
- Příspěvky
- To se mi líbí

Vytvořit stránku



Tohle se mi líbí Zpráva Sdílet Další

Stav Fotka/video

Napište něco na tuto stránku...

Komunita

Hledat příspěvky na této stránce

Pozvat přátele k označení této stránky jako To se mi líbí



Tato stránka se věnuje životu čápa černého a informace o něm nejen z Beskyd. Příspěvky a informace o čápu černém může přidávat kdokoli.

20 To se mi líbí
Toto se líbí uživatelé Raquell Radu a dalšími přátelům (2)

Informace Zobrazit vše

Poslat zprávu

Fotky Zobrazit vše



Pilsenský Prazdroj

Pohádky z vysoké jedle

Jak se narodila čápata

Kdesi uprostřed velkých hor až za sedmero vysokými kopcise rozprostírá velký prastarý les. Je to prales, kde rostou obrovitánské stromy, hlavně buky a javory, a kobloze se tyčí vysoké, převysoké jedle. Ten prales má krásné jméno - Mionší. Na nejvyšší jedli z celého pralesa je velké hnízdo z klacíků, větví, trávy a mechu. Není to hnízdo ledajaké. Je to hnízdo čápů černých, kteří si na jedli vybudovali svůj domov. Zatímco bílí čápi hnízdí rádi v blízkosti lidí, třeba na komínech, střechách domů nebo elektrických sloupech, čápi černí mají rádi hluboké lesy, protože je tam klid a nikdo je



nevyrušuje. Je jaro, ptáčky zpívají své jarní písničky, včelky létají z květu na květ a nad loukou se

Kos horský

Turdus torquatus

Jean Dudáček



Linduška luční



BirdPhoto.cz©Pospíšil Tom

Řuhák obecný



Linduška horská



© Petr Šaj
www.BirdPhoto.cz



Cvrčilka zelená

© Jitka Boháčková
NATURFOTO

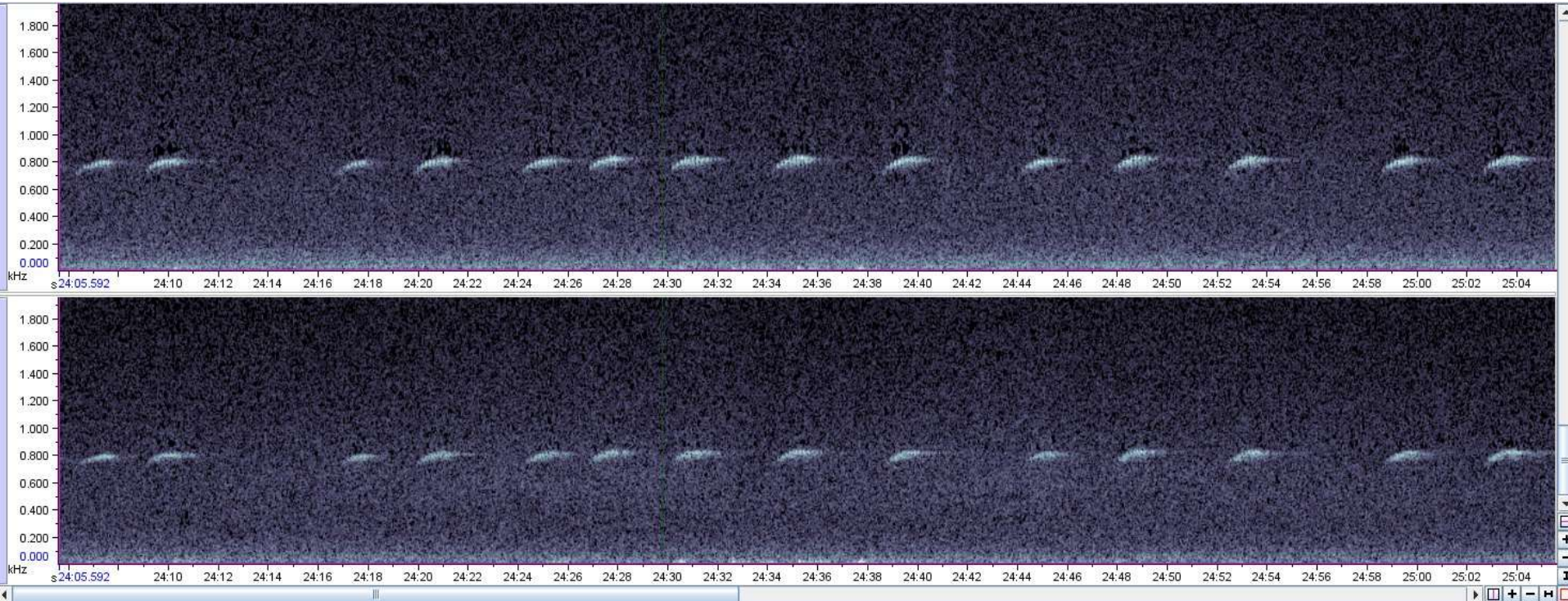
Sýc rousný



Nové metody monitoringu sov



Záznam volání sýce rousného



REPATRIAČNÍ PROJEKT

Aquila chrysaetos

OREL SKALNÍ

NÁVRAT DO ČESKÉ REPUBLIKY



Orel skalní

O projektu

Aktuality

Fotogalerie

Videogalerie

Realizační tým



Návrat orla skalního do ČR

V pondělí 10. srpna 2009 byli po 11.00 hodině do volné přírody vypuštěni další dva orli skalní v rámci realizace projektu „Návrat orla skalního (Aquila chrysaetos) do ČR“..

TVportály.cz - V Beskydech létají další orli



Projekt byl spolufinancován z evropského fondu pro regionální rozvoj



EURÓPSKA ÚNIA
EURÓPSKY FOND
REGIONÁLNEHO ROZVOJA
SPOLOČNE BEZ HRANÍC

Po 100 letech orli skalní úspěšně
hnízdí na Moravě!

TV Polar - Host dne - 11.07.20...



Orel skalní po sto letech zahnízdil na Moravě
zdroj: natura-tv.cz

- Aktuality v roce 2017
- Aktuality v roce 2016
- Aktuality v roce 2015
- Aktuality v roce 2014
- Aktuality v roce 2013
- Aktuality v roce 2012
- Aktuality v roce 2011
- Aktuality v roce 2010
- Aktuality v roce 2009
- Aktuality v roce 2008
- Aktuality v roce 2007
- Aktuality v roce 2006

The Return of the Golden Eagle
in the Czech Republic

<http://www.orelskalni.cz>

mec Miko se narodili na Slovensku a
lnů. Obě mláďata byla v hnízdech ta
ného kainismu zahynula (jde o



PROGRAM
ROZVOJE

Orel mořský



Sněhule severní

Dušan Boucný © www.birdphoto.cz





KAM ZA PTÁKY

v České republice

Alena Klvaňová
a kolektiv



Česká společnost ornitologická
DOPORUČUJEME

<https://www.grada.cz/kam-za-ptaky-v-ceske-republice-8964>

BESKYDY, OKOLÍM OSTŘÉHO 29

značkou, kde můžete slyšet i zpívající lejský malá. Pokračujte pomalu asi 250 m směrem k horské chatě Kozinec. Terén je zde poměrně členitý a na některé druhy narazíte až při procházení vhodných biotopů. Jakmile skončí staré bučiny, je třeba se vracet pomalu zpět. V místě napojení svážnice sejďte ze zelené značky a pokračujte už po svážnici. Po asi 800 m vyjdete na pastviny s výhledem na Slezské Beskydy a také polský Beskid Śląski. Zespodu se připojí žlutá značka, která vás dovede až na chatu Ostrý. Po stejné trase se pak můžete vrátit zpět. Ujete přibližně 9 km. Zdatnější turisté mohou udělat dva okruhy:

1 Ze sedla Ostrý (salaš) se vydejte po zelené značce na Kozinec, kde můžete doplnit energii v horské chatě. Odtud vyrazíte po modré značce, která prochází přes pralesovité porosty PR Čerňavina, a dojdete na horskou chatu Ostrý, odkud se po žluté vrátíte zpět do sedla Ostrý (salaš) a pak na parkoviště. Během této vycházky uvidíte přibližně stejné ptáčí druhy jako na hlavní trase, ale můžete se zde pokochat více výhledy. Délka této trasy je 12 km.

2 Ze sedla Ostrý (salaš) se vydejte k turistické chatě Ostrý po žluté značce, kde se můžete občerstvit a pak pokračovat asi 2,5 km po modré značce na Kalužný vrch. Lze tu pozorovat kopy horské a při troše štěstí i jeřábky. Odtud pokračujte po červené na rozcestník Babi vrch. Tady se napojíte na žlutou značku a po 1,5 km dojdete na rozcestí Kamenitý, kde je stylová horská chata s dobrou kuchyní, venkovním posezením a krásným výhledem do údolí řeky Lomné a na prales Mionří. Nad chatou často sbírají potravu kosi horští a na pastvinách pod chatou bývají k vidění tuhýci obecní nebo občas přeletující krkavci. Na výchozí bod, parkoviště v Košafiskách, dojdete zhruba po 4,5 km po modré značce, která vede i starými bučinami masivu Kozubové. V nich se můžete setkat s puštíkem bělavým, strakapoudem bělohlavým, lejským malým, žlunou šedou či holubem douprákem. Pokud se rozhodnete z Kamenitého sejít až za Šera a budete-li mít štěstí, můžete pod kótou 841 m n. m., asi 500 m od chaty, slyšet kulitíka nejmenšího a občas zde prolétne i stuka lesní. Celkem při této trase ujete 13,5 km.



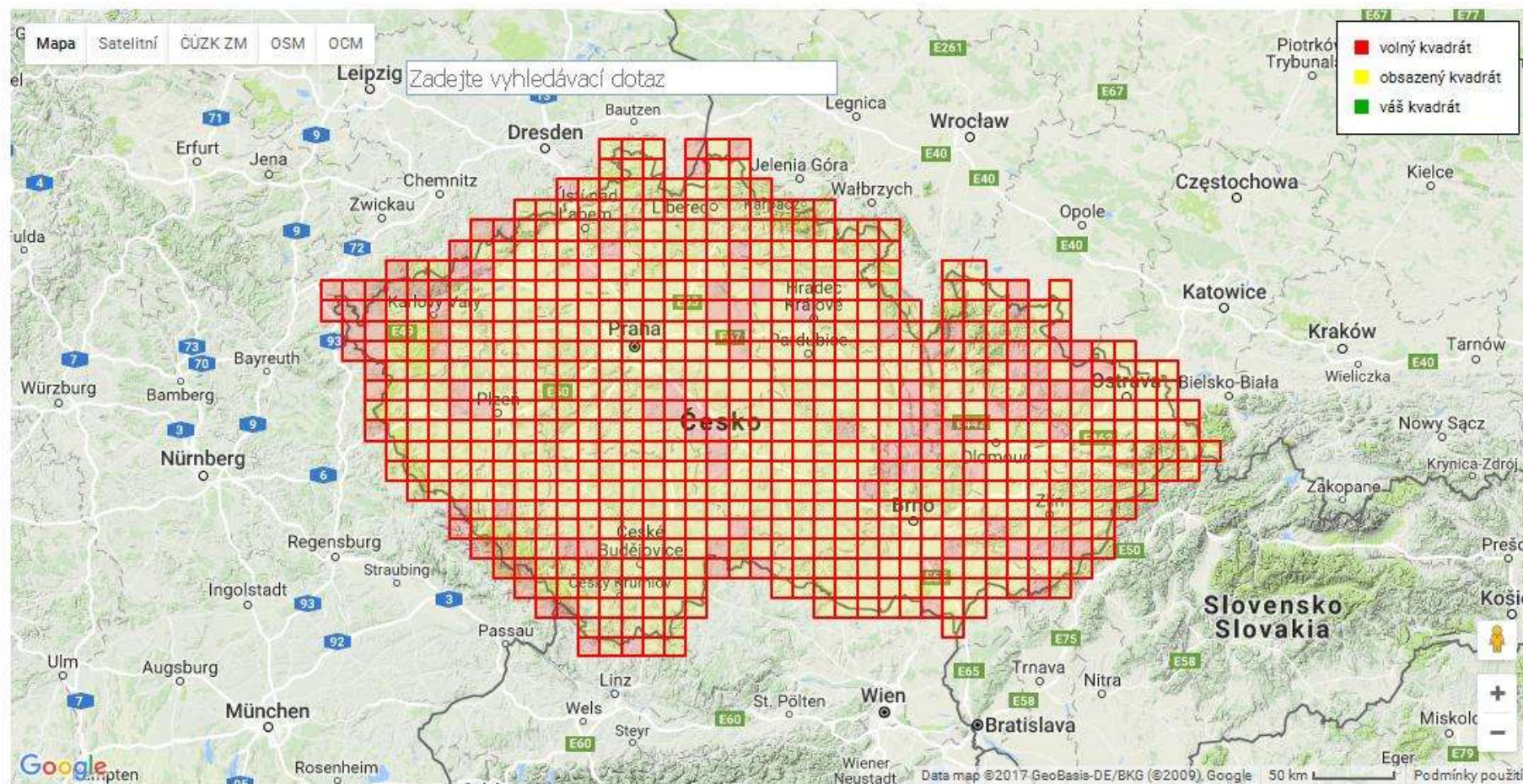


2014–2017



Začnete kliknutím na vybraný kvadrát

Zobrazí se nabídka příkazů, které se k tomuto kvadrátu vztahují.



Užitečné adresy:

Česká společnost ornitologická

www.birdlife.cz

atlas.birds.cz

Český svaz ochránců přírody

ww.csop.cz

Agentura ochrany přírody a krajiny ČR

www.ochranaprirody.cz

Děkuji za pozornost

