

ČESKÝ
HYDROMETEOROLOGICKÝ
ÚSTAV



ČESKÁ
METEOROLOGICKÁ
SPOLEČNOST

Profesionální (synoptické) meteorologické stanice a jiná měření v Jeseníkách

Pavel Lipina

Lysá hora – 120 let meteorologických měření a pozorování

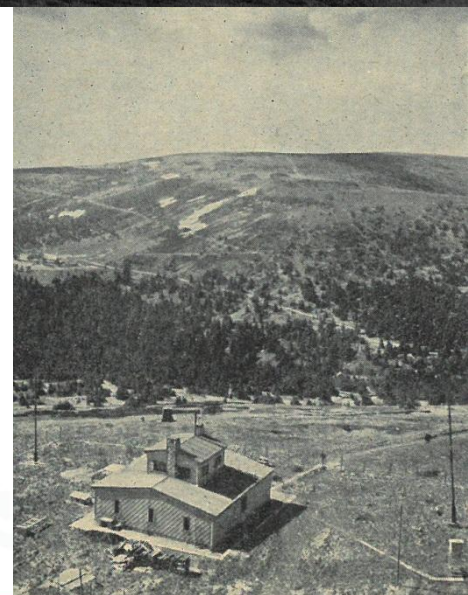
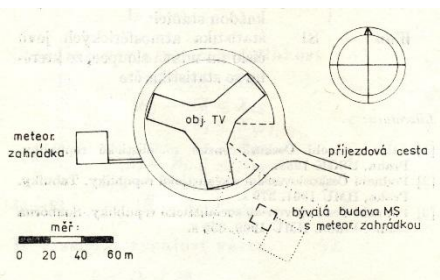
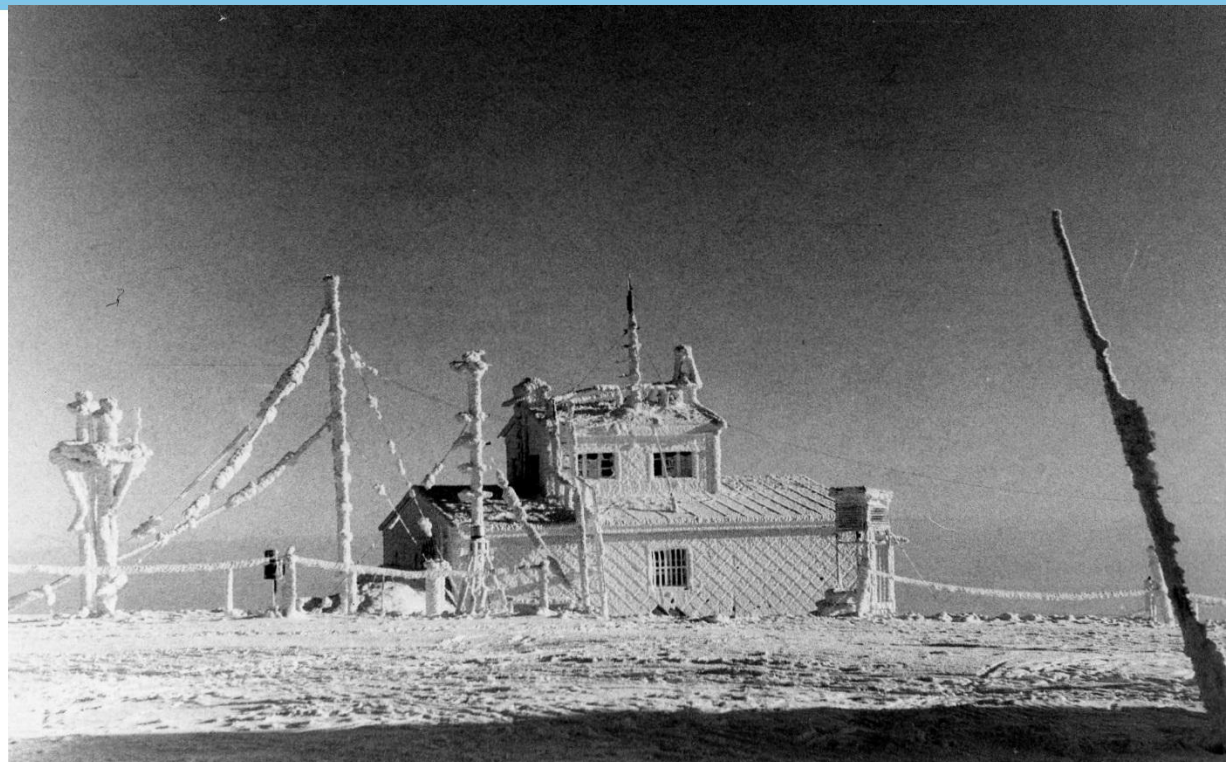
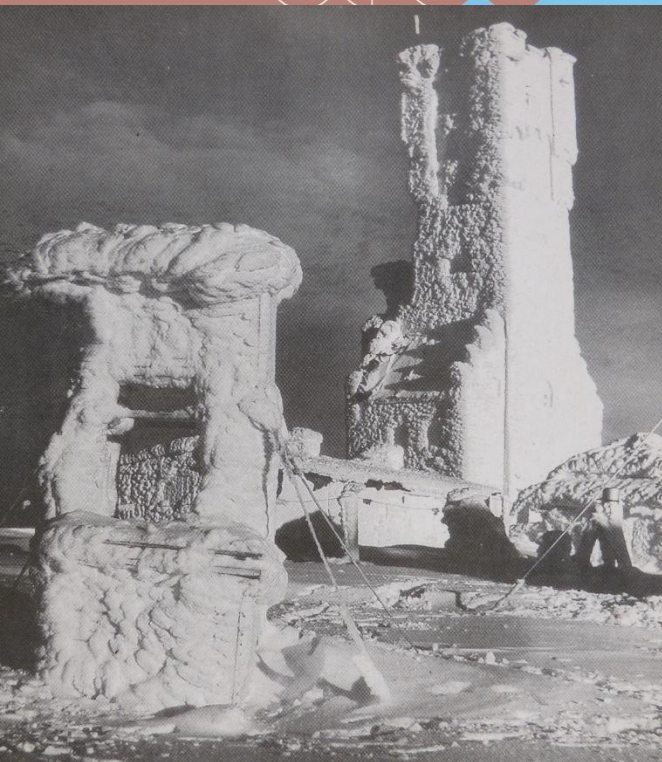
Bezručova chata, Lysá hora 14. – 15. června 2017

Meteorologické stanice a měření v Jeseníkách

- Meteorologická pozorování ve vrcholových partiích Jeseníků mají dlouhou tradici, ale také pohnutou historií. Na začátku byla klasická meteorologická měření na horských chatách, které vyústilo ve zřízení profesionální meteorologické stanice na Pradědu. Tato stanice bylo dlouho dobu nejvýš položenou synoptickou stanicí v Česku.
- V důsledku, z meteorologického hlediska, nepříznivých okolností došlo na Pradědu po zřízení rozhledny k výstavbě vysílače Českých Radiokomunikací, jako nástupnické organizace. Po dokončení stavebních prací došlo k přemístění meteorologické zahrádky, zrušení budovy stanice a přestěhování pozorovatelů do budovy vysílače.
- Z různých důvodů a také k velkému ovlivnění výsledků pozorování došlo k rozhodnutí o přemístění stanice na jinou lokalitu a v roce 1997 ke zrušení stanice na Pradědu.
- Po neúspěšných pokusech o náhradu pozorování a měření ve vrcholových partiích Jeseníků zřízením automatické klimatologické stanice na horní nádrži přečerpávací vodní elektrárny Dlouhé Stráně bylo zahájeno v roce 2004 měření synoptické stanice na Šeráku. Plánované provizorní řešení umístění stanice na 2–3 roky v Jiřího chatě a výstavba vlastního objektu se nezdařilo a tak v letošním roce stanice již 14 rokem sídlí v pronajatých prostorech.
- V následujícím textu se pokusím přiblížit historii jednotlivých úseků historie meteorologických měření v tomto nejvyšším moravském pohoří.

Praděd

- Ve vrcholových partiích Jeseníků (v oblasti Pradědu) bylo první nepřetržité pozorování zahájeno v srpnu 1933 na Ovčárně. Meteorologické měření bylo prováděno u turistické chaty (1306 m n. m.) postavené v sedle mezi Pradědem a Petrovy kameny. Na této lokalitě bylo meteorologické pozorování ukončeno v červnu 1938.
- Pozorování z vrcholu Pradědu během druhé světové války, kdy na něm byla vojenská synoptická stanice (1941–1944) se nezachovala.
- Pozorování v kamenné věži na vrcholu bylo ukončeno v lednu 1945.
- Po osvobození byla v roce 1947 obnovena pozorování na vrcholu v síti vojenských povětrnostních stanic.



Praděd

- Jeden rok se přechodně pozorovalo v **K. Studánce** a od června 1951 probíhalo pozorování opět v kamenné věži na Pradědu.
- V roce **1953** přechází pozorování pod správu SMÚ. Od té doby sloužila jako horská synoptická stanice.
- V souvislosti s výstavbou radiokomunikačního střediska na vrcholu Pradědu, realizovanou v 70. letech 20. století Správou radiokomunikací v Praze bylo rozhodnuto přemístit pracoviště profesionální stanice do nové budovy. Po dostavbě televizního vysílače došlo k likvidaci celého objektu stanice. Měření na nové lokalitě byla zahájena **5. srpna 1982**
- Výstavba výše uvedené věže podmínila přestěhování meteozahradky a vlastní stanice. Zvětšily se prostorové vzdálenosti mezi čidly přístrojů, měřicí plochou a stanovištěm pozorovatelů. Tento velký **komplex negativně ovlivňoval kvalitu naměřených meteorologických údajů**, zejména větru.
- Z těchto důvodů vedení ČHMÚ rozhodlo meteorologickou stanicí na Pradědu buď přemístit, nebo zrušit.
- Dne **15. září 1997** byla meteorologická pozorování na Pradědu ukončena a stanice zrušena.



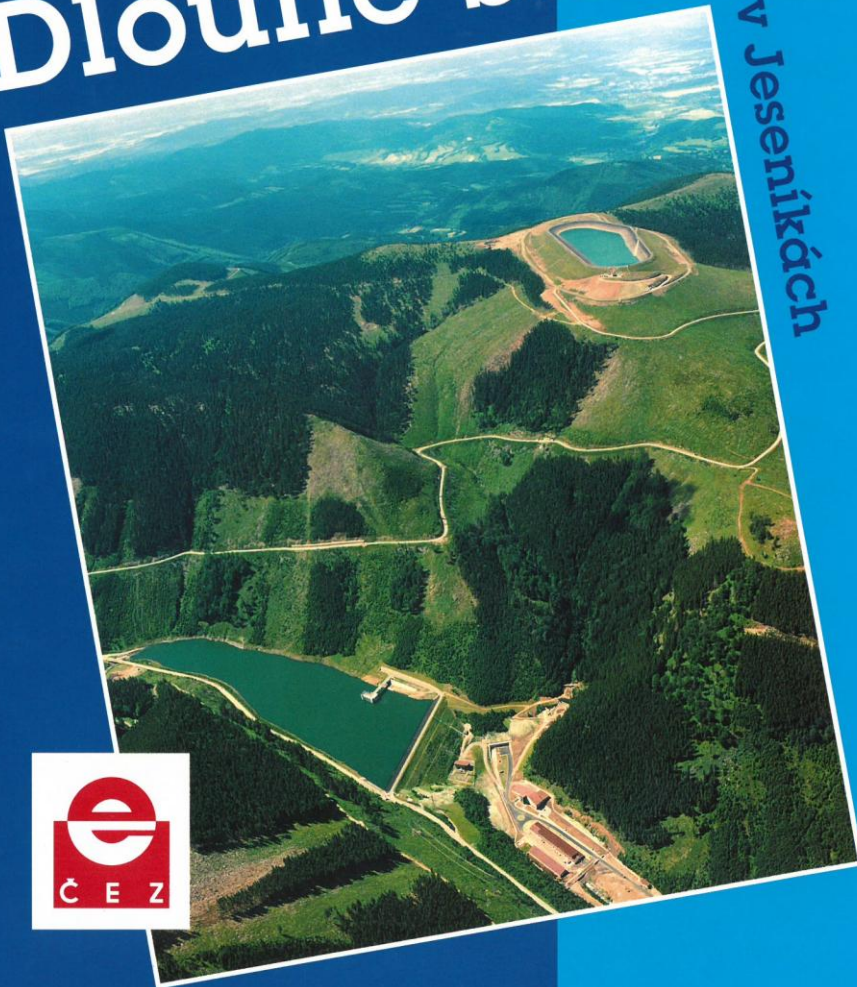
Dlouhé Stráně

- Jako částečná náhrada chybějících meteorologických pozorování a měření ve vrcholových partiích Jeseníků byla dne **9. října 1998** uvedena do provozu plně automatická (bez obsluhy) meteorologická stanice na Dlouhé Stráně, horní nádrž.
- Z dnešního členění to byla stanice typu AKS4 s obslužným počítačem (umístěn v objektu limnigrafu na horní nádrži),
- Stanice byla umístěna na koruně horní nádrže přečerpávací vodní elektrárny Dlouhé Stráně v Koutech nad Desnou v nadmořské výšce 1350 m n. m.
- Pro neustále problémy s provozem této stanice byla stanice po výrazném poškození indukovaným přepětím **17. května 2003** zrušena.

Přečerpávací
vodní elektrárna

Dlouhé Stráně

v Jeseníkách



Šerák


- V roce **1994** bylo provedeno **terénní šetření** na některých vrcholech v Jeseníkách a volba padla na Šerák. Lokalita na Šeráku byla nejvhodnější z důvodu, že na tomto vrcholu byly alespoň částečně inženýrské sítě a sociální zázemí, které představovala **Jiřího chata na Šeráku**. V tomto roce rozhodlo vedení ČHMÚ o výstavbě nové meteorologické profesionální stanice v Jeseníkách na vrcholu Šeráku ve výšce 1 351 m.
- Vedení ČHMÚ požádalo příslušné orgány o umožnění výstavby meteorologické stanice. Na základě doporučení MŽP ČR a též vzhledem k tomu, že se jedná o velice exponovanou a choulostivou lokalitu, rozhodlo se vedení ČHMÚ vypsát na **architektonické řešení** profesionální meteorologické stanice veřejnou architektonickou soutěž.
- Vítězem se stal architektonický návrh architektky **Aleny Šrámkové**. Z předložených **19 návrhů** byla uskutečněna výstava v ČHMÚ Komořanech a pobočce ČHMÚ v Ostravě. Při prohlídce knihy návštěv zjistíme, že vítězný návrh nenašel u všech pracovníků ústavu příliš kladnou odezvu.



Autorizovaný architekt ALENA ŠRÁMKOVÁ Prof. Ing. akad. arch.
 Na Šafránce 25, Praha 10, 101 00, tel./fax: 271 730 312, sramkova_architekt@iol.cz
 objednatel: Český hydrometeorologický ústav
 Na Šabatce 17, 143 06 Praha - Komořany
 PROFESIONÁLNÍ METEOROLOGICKÁ STANICE ŠERÁK
 Zprac. podle přílohy 10

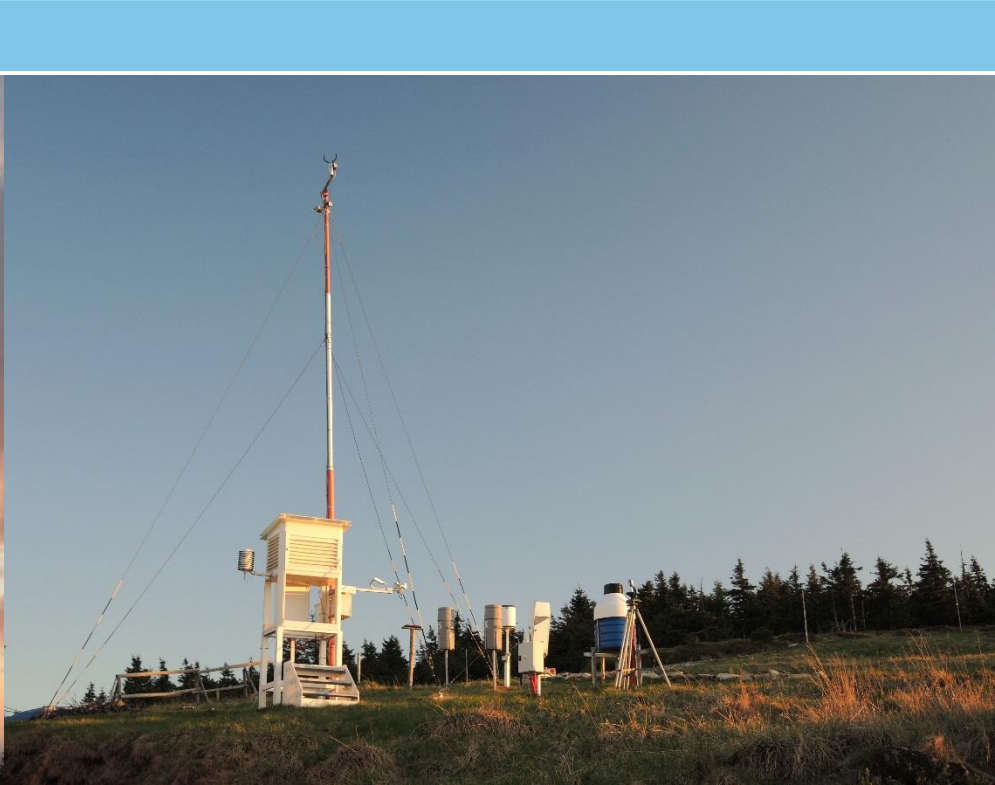


5

Autorizovaný architekt ALENA ŠRÁMKOVÁ Prof. Ing. akad. arch. Na Šafránce 25, Praha 10, 101 00, tel./fax: 271 730 312, sramkova_architekt@iol.cz		
objednatel: Český hydrometeorologický ústav Na Šabatce 17, 143 06 Praha - Komořany	vypracoval: Ing. arch. Lukáš Ehl Ing. arch. Tomáš Koumar	
PROFESIONÁLNÍ METEOROLOGICKÁ STANICE ŠERÁK	stupeň: DUR datum: 10/2005 měřítko:	5 9
Zákres - pohled z jihozápadu	část: A č.v. 10	

Šerák

- Dne **21. srpna 2003** se uskutečnila návštěva vrcholu Šeráku a začala se intenzivně připravovat instalace stanice a zahájení provozu profesionální synoptické stanice na Šeráku. Služebna byla a je umístěna v prostorách **Jiřího chaty** společnosti BONERA.
- Meteorologická zahrádka je umístěna v bezprostřední blízkosti Jiřího chaty v nadmořské výšce **1328 m n. m.**, což je nejvýše položenou synoptickou stanicí Česka s obsluhou.
- Provoz stanice byl zahájen **1. ledna 2004**. Stanice s kombinovaným provozem
- Od 14. října **2009** je stanice vybavena **webovou kamerou** (pátá kamera v působnosti pobočky Ostrava), která on-line přináší zajímavý výhled východním směrem na Jeseník a do Polska.
- V roce 2017 je stanice v provozu **14. rok** v provozu a během této doby byla služebna již na třetím místě na chatě. Tříčlenné obsazení stanice (T. Honajzer, J. Ondráček, P. Fajbiš) slouží v nelehkých podmínkách Jiřího chaty
- Meteorologické měření na Šeráku navázalo na měření manuální srážkoměrné stanice na Chatě na Šeráku (Sommer St.) v období 1. září **1897** až 31. srpna 1913 a v období 1. července 1940 až 31. prosince 1944.



Závěr

- Z dnešního pohledu vnímám zrušení pozorování na Pradědu jako nešťastné. Současné umístění měrného pozemku stanice je sice blízko chatě, ale pod vrcholem což je výhodné pro měření sněhové pokrývky, ale nevhodné pro měření větrných charakteristik. Uplatňuje se zde i návětrný efekt, zvláště patrný na sněhových charakteristikách.
- Pozorování na Šeráku bylo zahájeno v roce 2004 s výhledem 2–3 let na Jiřího chatě a potom přesun stanice do vlastních prostor, což se nestalo.
- Podmínky pozorovatelů na Jiřího chatě nejsou zrovna ideální a v současné době již bývá chata občas zavřená. Příčinou je nevyrovnaná obsazenost chaty a zřejmě i věk majitelů. Je otázkou **jak se situace bude vyvíjet dál**. Objevují se i myšlenky na návrat stanice na Praděd.
- Je rovněž velká škoda, že Radiokomunikace nepostavily svůj vysílač třeba na vedlejším **Malém Dědu**. Z hlediska funkce a podmínek by to jistě nebyl problém a vrchol Pradědu mohl zůstat turistům a meteorologické stanici.