

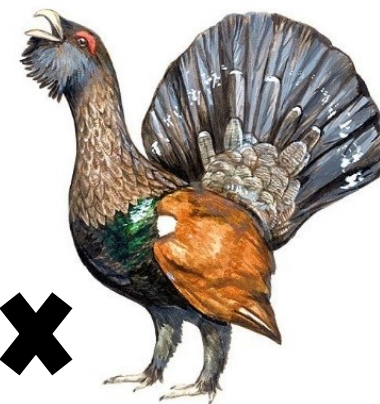
# Tetřívěk obecný v Jizerských horách

Jakub Čejka, Jitka Feřtová

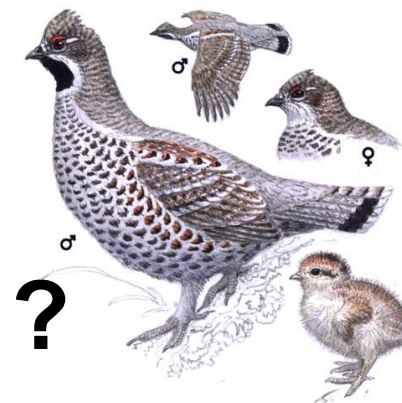


# Tetřívěk se představuje

Tetřívěk obecný (*Lyrurus tetris*) - řád hrabaví



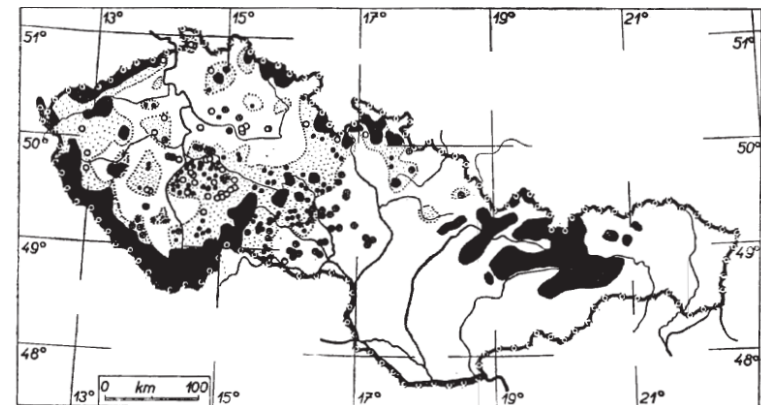
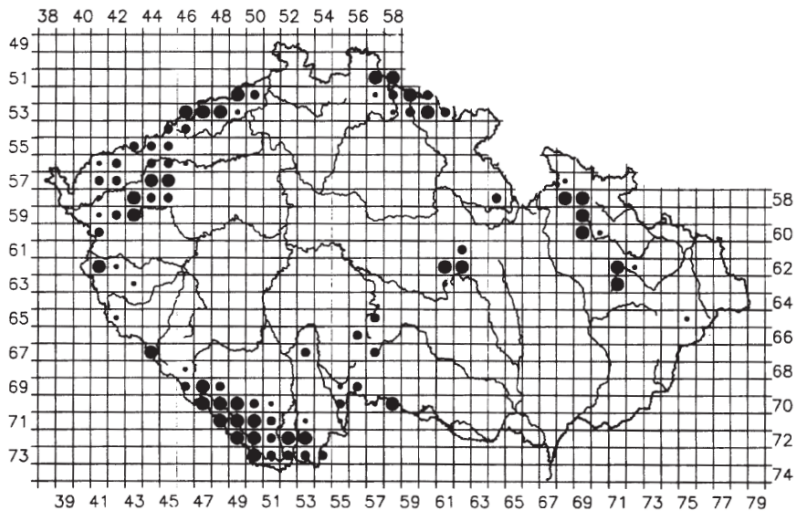
Tetřev hlušec (*Tetrao urogallus*)



Jeřábek lesní (*Bonasa bonasia*)

# Tetřívka v ČR - historie

- tetřívka - dříve běžně lovná zvěř (max. 1910 - v Čechách zastřeleno 8800 ks, od roku 1988 celoročně hájen)
- 1950 tetřívka na většině území ČR, vyjma nejnižších poloh
- pak silný pokles početnosti a ústup do pohraničních hor



**Obr. 1.** Mapa rozšíření tetřívky obecné na území ČSSR v letech 1935–1960 (Hudec, Černý, Kux, Matoušek, Mošanský, Kokeš a mapovatelé in Hudec 1983).

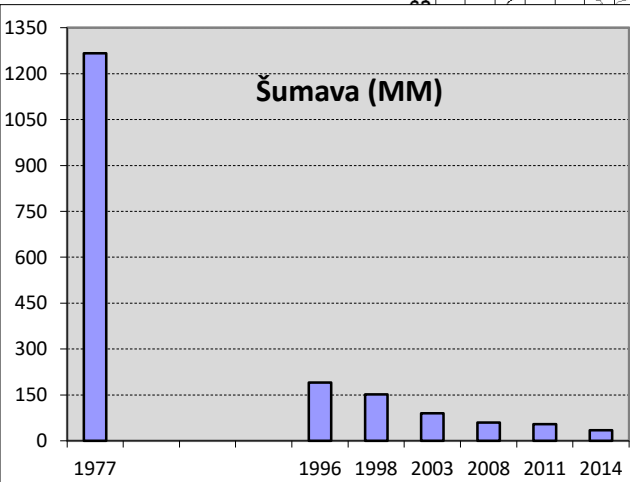
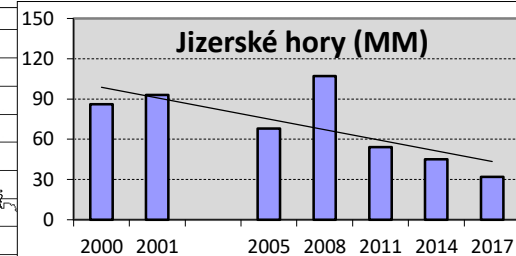
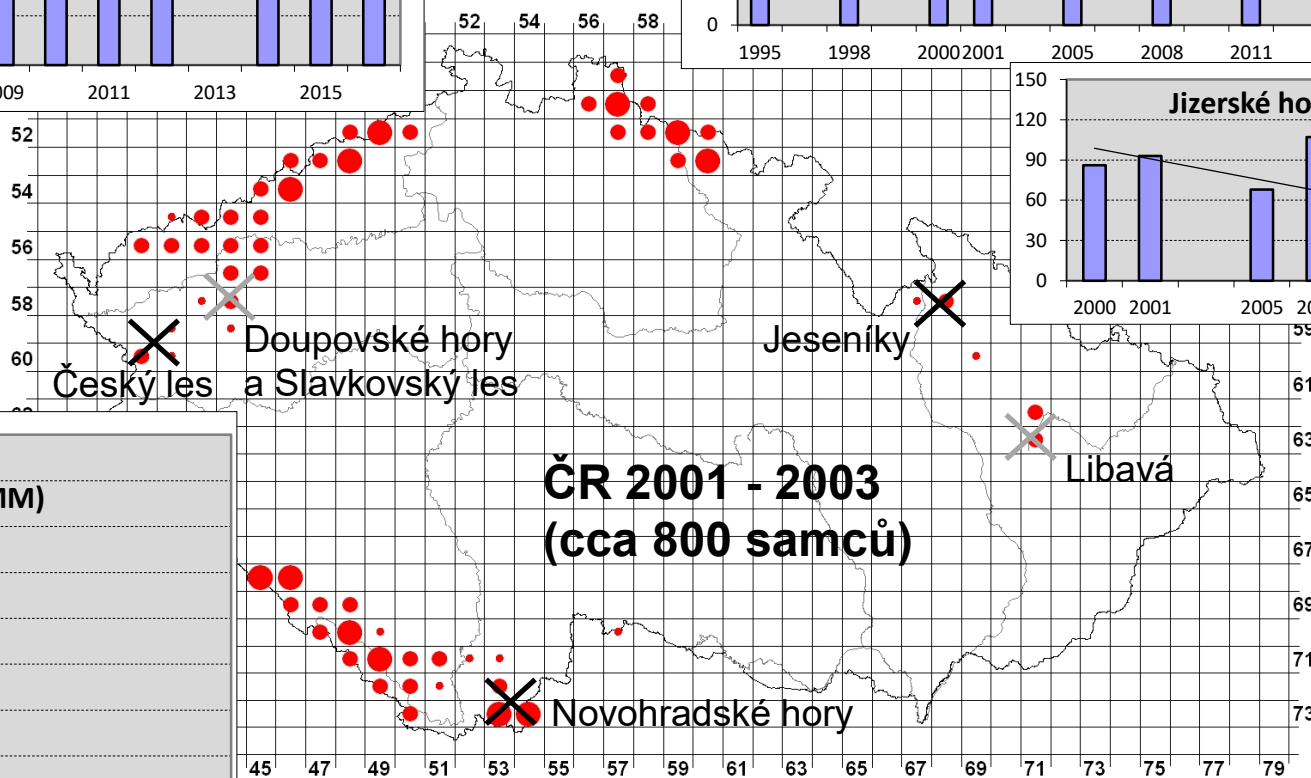
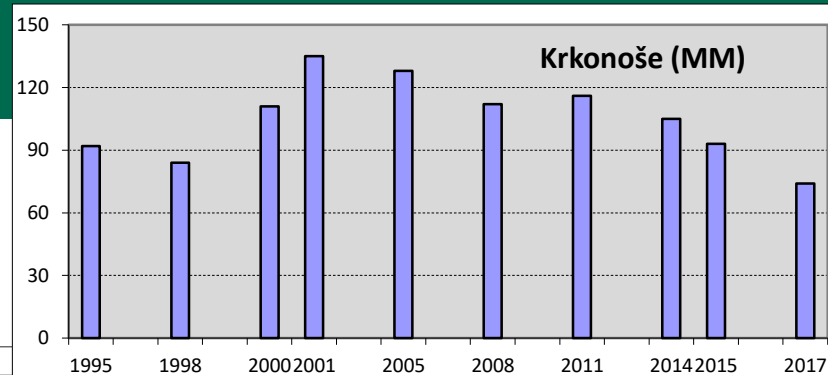
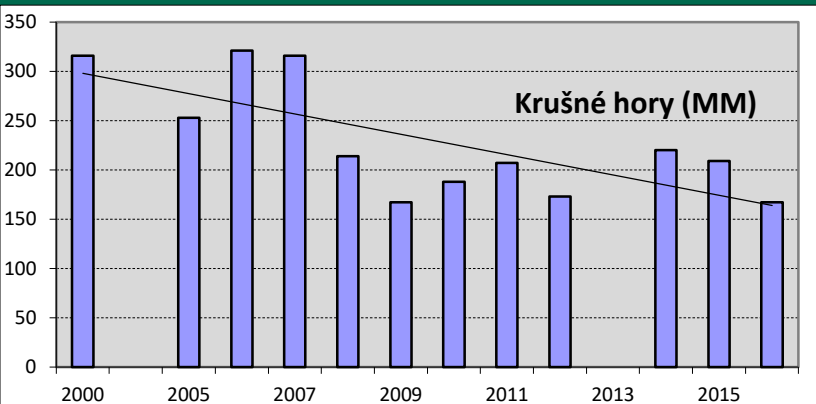
**Fig. 1.** Black Grouse distribution on the territory of the former Czechoslovakia in 1935–1960 (Hudec, Černý, Kux, Matoušek, Mošanský, Kokeš, and collaborators in Hudec 1983).

Vysvětlivky / Explanations

- rozšíření v r. 1960 / distribution in 1960
- : : : rozšíření v r. 1935 / distribution in 1935
- ⊕ hnízdní výskyt před r. 1930 / breeding occurrence before 1930
- doložené hnízdění v období 1941–1960 / confirmed breeding 1941–1960
- pozorované hnízdění v období 1941–1960 / observed breeding 1941–1960

Mapa rozšíření tetřívky obecné na území ČR v období 1985–89 (Šťastný et al. 1997).

# Tetřívek v ČR



1977: 1250 samců x 2017: 330 - 380 samců!

Během 40 posledních let z naší krajiny vymizelo cca 3/4 tetřívků!

# Krkonoško - Jizerskohorská populace

Počty tokajících samců v roce 2017 (resp. 2014 na Polské straně):

JIZERKY: CZ 30 - 35 ; PL 20 - 30

KRKONOŠE: CZ 74; PL 30 - 35

CELÁ POPULACE: 150 - 170 samců (resp. 100 - 110 na české straně)



***Pozn. Hranice životaschopné populace je cca 100 jedinců!***

# Prostředí

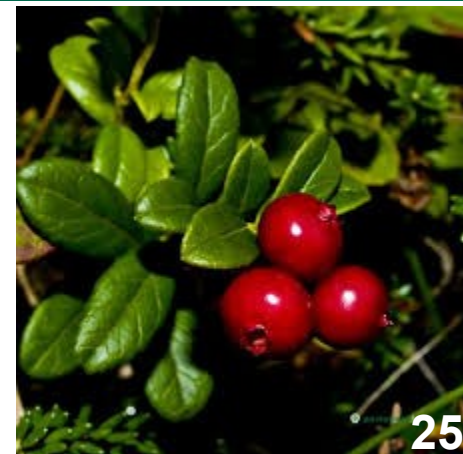


**V Jizerkách typické optimální prostředí = rašeliniště s porosty bobulí, volnými plochami rašelinných luk a víceetážovým porostem v okolí.**

- různé nároky na prostředí během roku
- optimální prostředí = mozaikovitější krajina
- tokaniště = klíčové místo! Vše důležité se odehrává cca do 1,5 km.



# Potrava



25%



hlavně v zimě



až 50%



17%



hl. mlád'ata



# Tetřívčí rok

III-V



V-VII



IX-XI



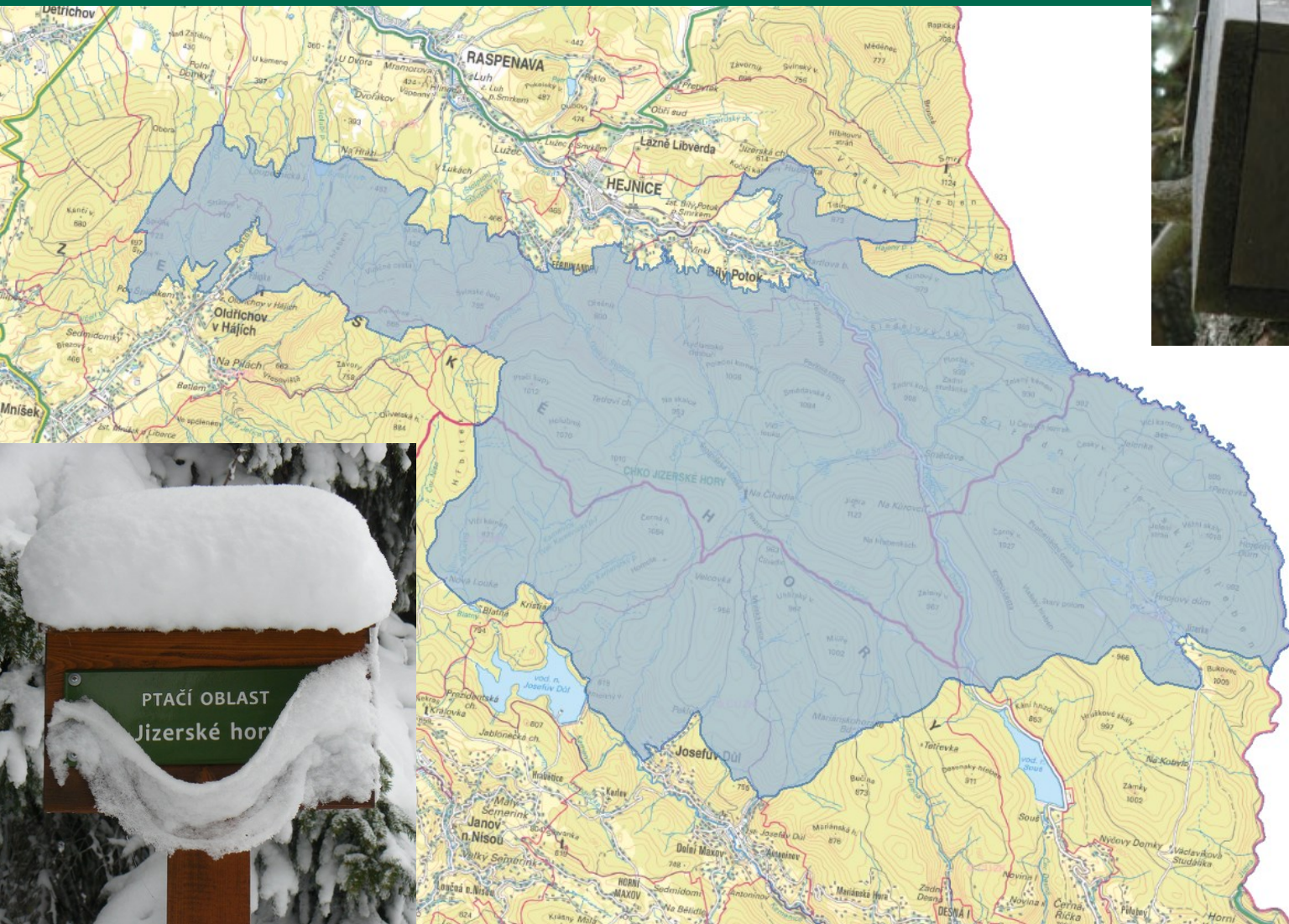
XII-III





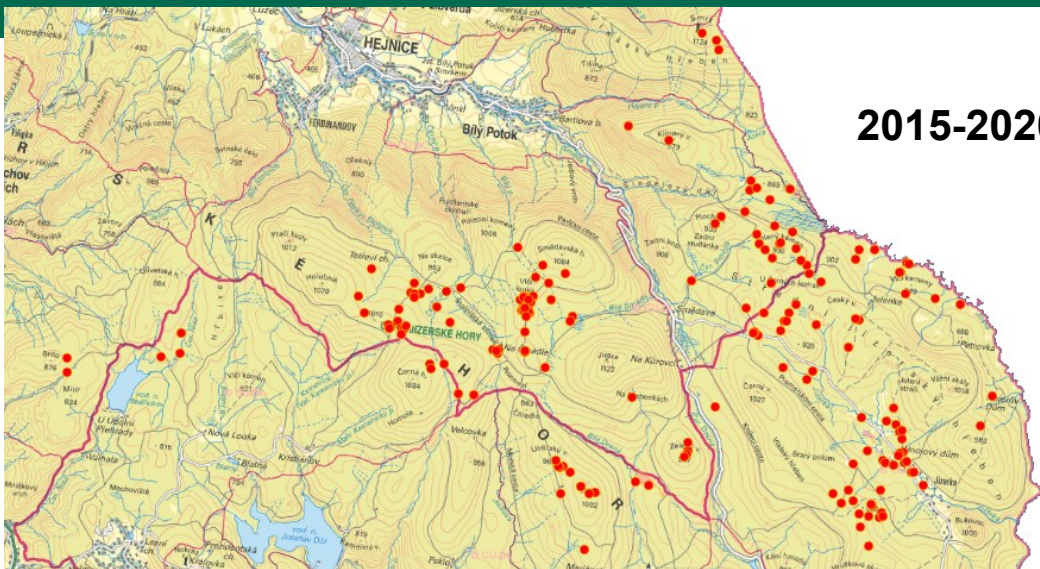
# Ptačí oblast Jizerské hory

Nařízení vlády ČR č. 605/2004

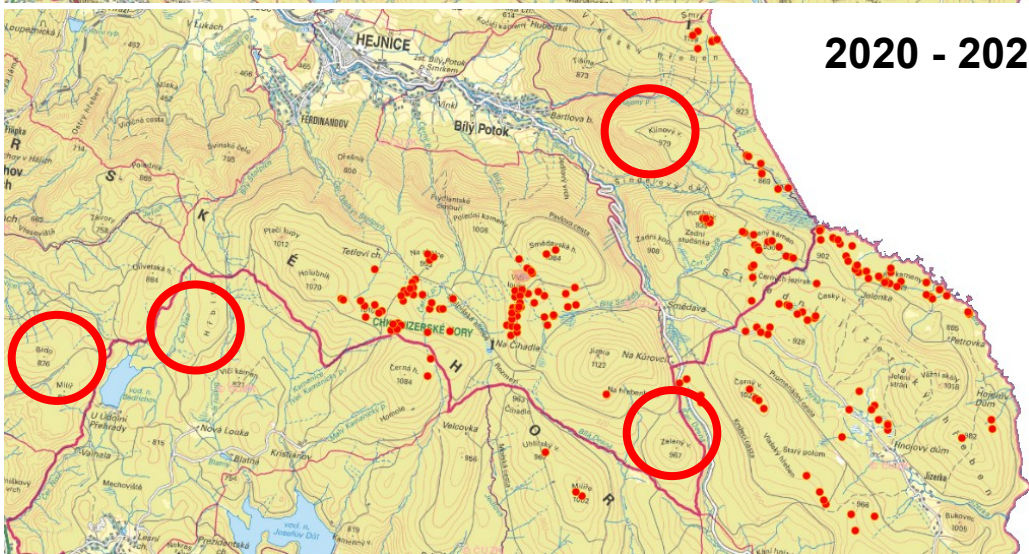


# Tetřívka v Jizerských horách

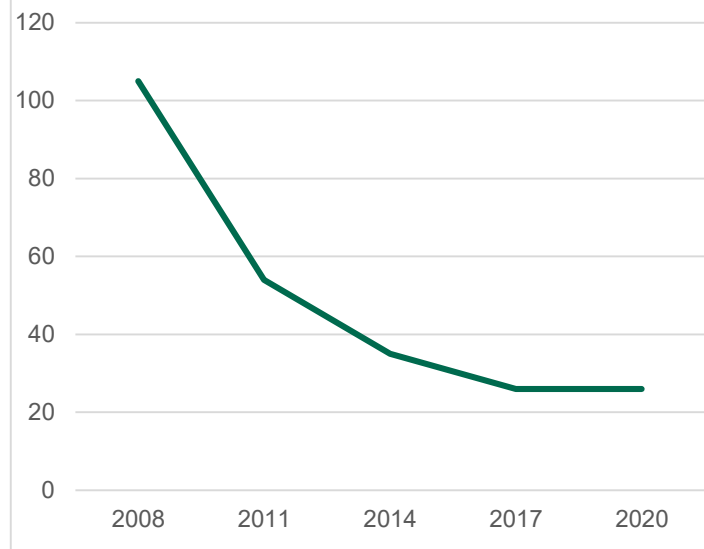
2015-2020



2020 - 2022



Vývoj početnosti tokajících kohoutů v  
CHKO Jizerské hory



**Mezi lety 2008 - 2017 poklesla  
početnost populace téměř na 1/4  
a tento trend pokračuje!!!**

# Tetřívka - příčiny úbytku populace

- **Změna prostředí** (preferuje rozvolněné porosty s mýtinami, rašeliniště a další přírodní bezlesí)
- **Fragmentace - izolovanost populací** (velmi malý akční rádius - M 1,5-2 km od narození + po celý rok v okolí tokanišť, samice do 5 - 10 km)
- **Nárazy do překážek** (oplocenky!)
- **Rušení** - omezení rušení hl. ve 2 klíčových obdobích (1. tok + hnízdění, 2. zima) - informovanost veřejnosti, redukce úpravy lyžařské magistrály, připravované Plochy ochrany tetřívka a jejich režim...



**Jak můžu pomoci i já?**

Především ohleduplností a respektem! Od nás lidí potřebuje tetřívka hlavně klid, který mu dopřejeme tím, že se v blízkosti tetřívčích center sejmeme v zimním období a na jaře budeme držet značených turistických tras, nebudeme zbytečně hlouat a svého psa budeme mít na vodítku.

**Koupit odznak**      **Koupit tričko**      **Koupit hrneček**

A pokud byste chtěli pomoci aktivně, máte rovněž možnost. Ve spolupráci s Nadací pro ochranu přírody a krajiny jsme připravili akci, která vám umožní podpořit ochranu tetřívky a jejího prostředí. Podpořte tetřívku a její prostředí nákupem výrobků, které jsou vyrobeny v rámci této kampaně. Podpořte tetřívku a její prostředí nákupem výrobků, které jsou vyrobeny v rámci této kampaně. Podpořte tetřívku a její prostředí nákupem výrobků, které jsou vyrobeny v rámci této kampaně. Podpořte tetřívku a její prostředí nákupem výrobků, které jsou vyrobeny v rámci této kampaně.

- **Predate** - oblast chovu tetřívka (od 2006)
  - omezení vnaďení, celoroční odlov jezevce a černé zvěře
  - odlov nepůvodních druhů zvířat (výjimka 2020, „invazní novela“ zákona č. 114/92 Sb.)



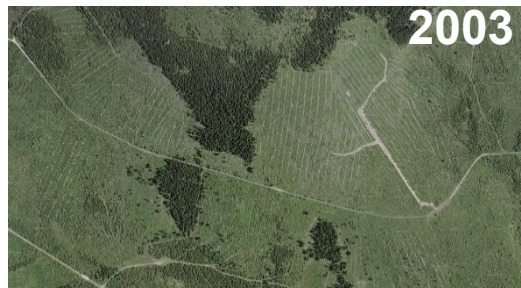
# Změna prostředí

LESYČR



## Ohrožující faktor

- zarůstání holin a zapojení porostů hl. posledních 10 let - úbytek tokanišť (*klíčový biotop = tokaniště + okolí do 1,5 - 2km!*) - zbývají rašeliniště, horské louky a přesun na cesty, skládky dřeva



2003



2017

## Managementová opatření

**Opatření v lesích** - vytváření sekundárních bezlesí, rozvolňování porostů a vnášení potravně významných dřevin

**Projekt „tetřivčích center“** - LČR - 3 pilotní území od r. 2003, následně projekt z OPŽP 2013 -2015 - celkem 12 TC

- projekt výsadby náhr. dřevin  
2020-2022 LČR

- prořezávání porostů a vnášení  
břízy a jeřábu  
včetně akcí PPK 2022

## Opatření na rašeliništích

podpora primárního bezlesí  
obnovou vodního režimu



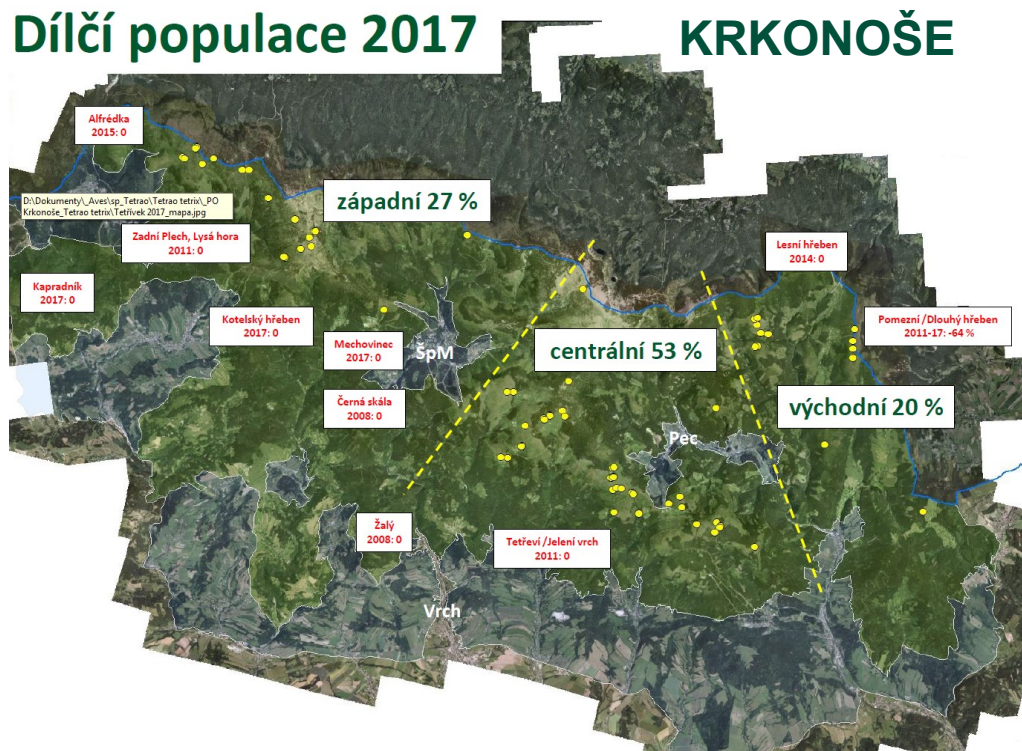
# Střety s překážkami

- **střety s překážkami - oplocenky**, lanovky, el. vedení (lana ve výšce 3 - 15m)
- řešení - zviditelňování oplocenek vyplétáním oplocenek zbytkovými páskami z plachtoviny  
- nové oplocenky již „zabezpečené proti nárazům“ (horní ráhno)



# Fragmentace a izolovanost

- **Fragmentace - ostrůvky vhodných biotopů!**
- **Nízká mobilita**
  - samci přelety 1-2 km (z posledních výsledků genetiky až 4km!)
  - samice **5 (max.10) km** od tokaniště
- **Dílčí populace**
  - propojení Krkonoše - Jizerské hory = ???
  - dílčí populace i v rámci Krkonoš
- **Jednotlivé populace v ČR zcela izolované!**

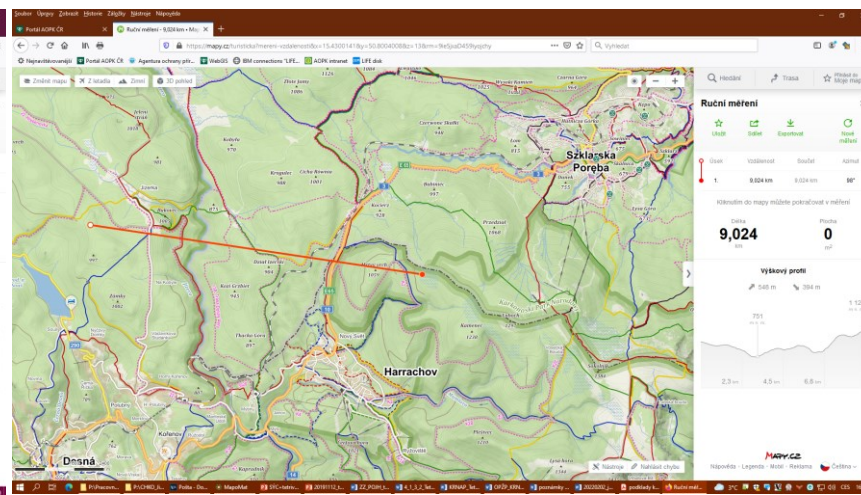
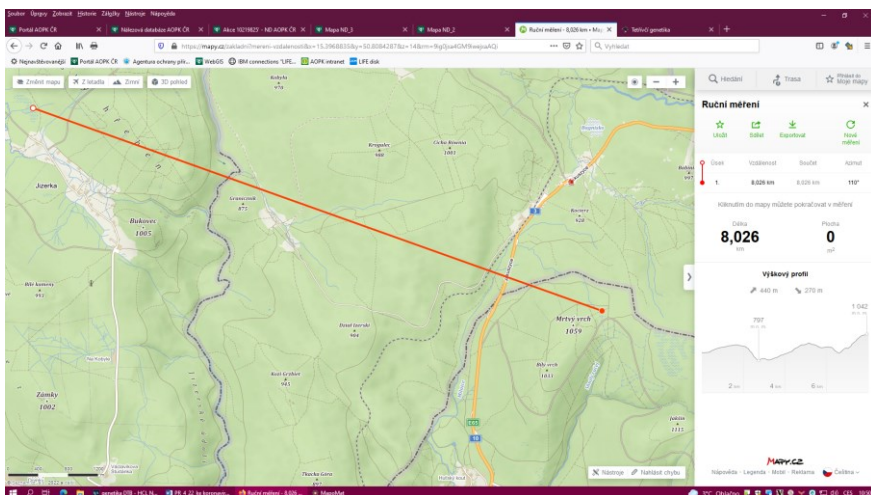


Tab. 1. Srovnání početnosti dílčích subpopulací tetřívka obecného v Krkonoších v letech 2017 a 2020 (převzato od J. Flouska)

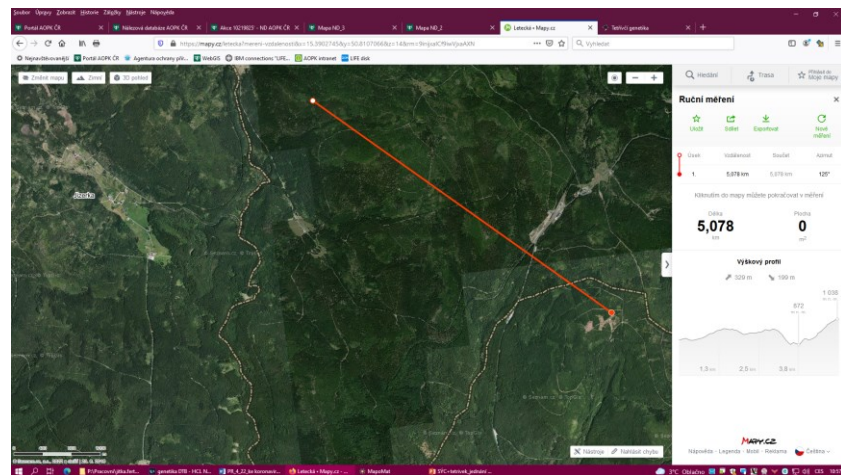
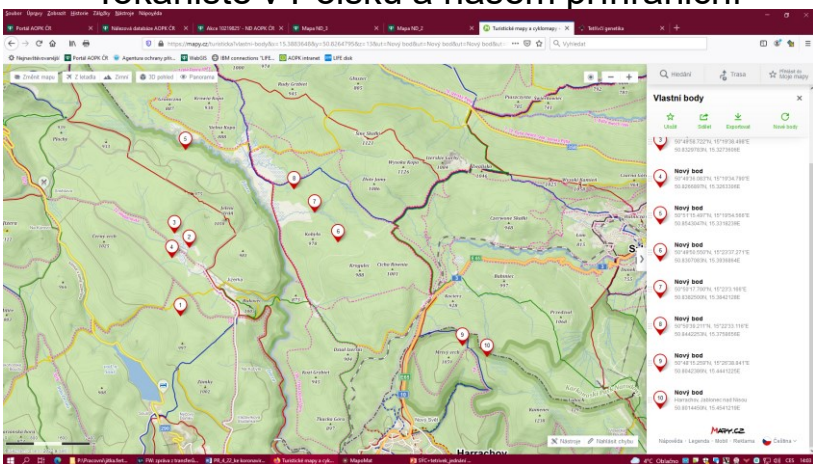
Subpopulace	2020		2017		Změna (samci v %)
	samci	%	samci	%	
západní (SZ a S od Špindlerova Mlýna)	25	40	20	27	+ 25
centrální (mezi Špindlerovým Mlýnem a Pečí)	28	45	39	53	- 28
východní (SV a V od Pece pod Sněžkou)	9	15	15	20	- 40

# Význam přeshraniční spolupráce a propojení dílčích populací v Krkonoších a Jizerských horách

- vzdálenost nejbližších známých tokanišť v Krkonoších (Mrtvý vrch) a Jizerských horách - cca 8-9 km



- Tokaniště v Polsku a našem příhraniční



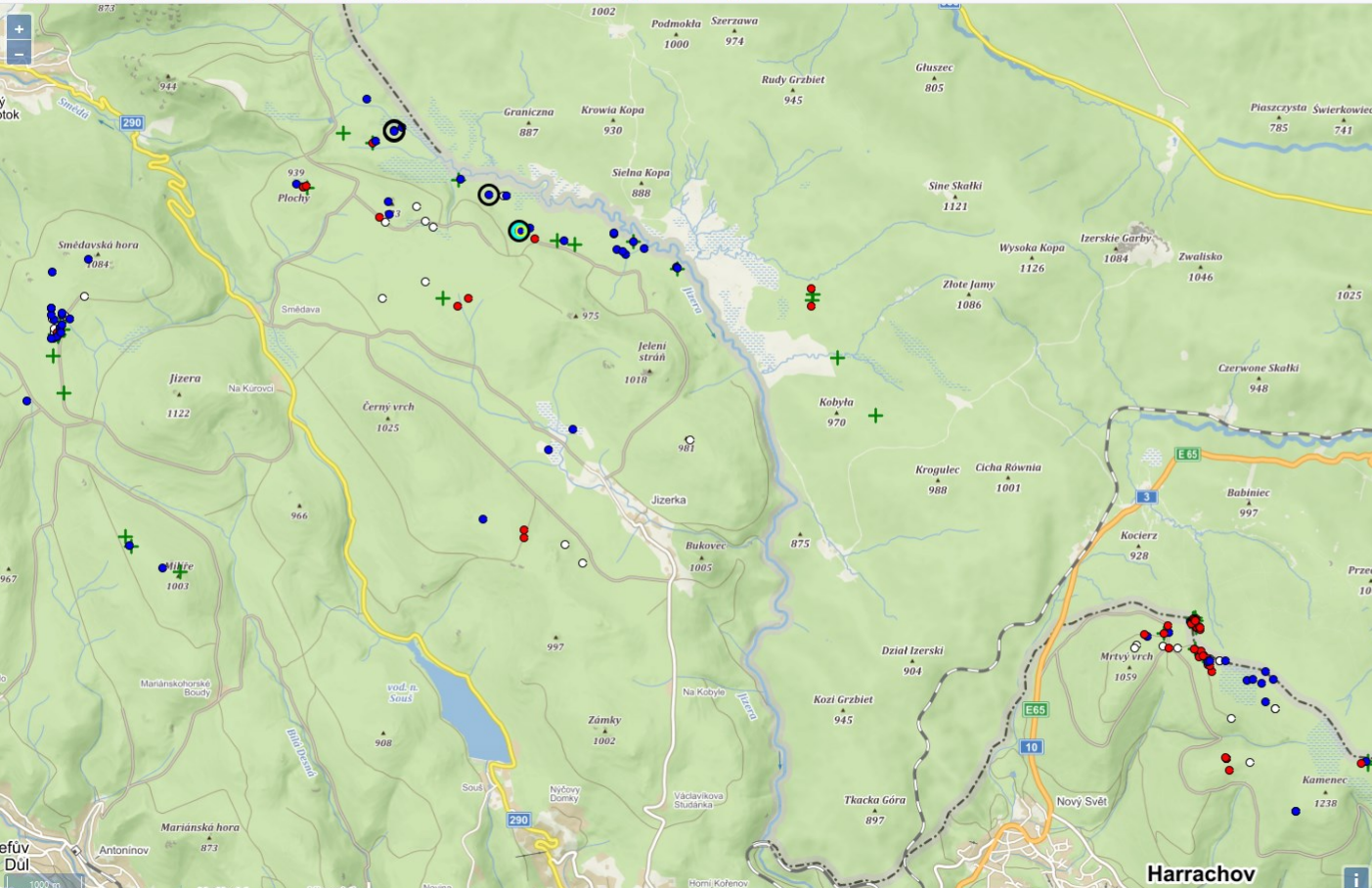
# výzkum Krkonošsko - jizerské populace - projekt OPŽP

Soubor Úpravy Zobrazit Historie Záložky Nástroje Nápořádá

Portál AOPK ČR | Nálezová databáze AOPK ČR | Akce 10219825 - ND AOPK ČR | Mapa ND\_3 | Mapa ND\_2 | Turistické mapy a cyklomapy | Tetrivčí genetika

https://tetrivek.kmap.cz

Nejnavštěvovanější | Portál AOPK ČR | Agentura ochrany přír... | WebGIS | IBM connections "LIFE..." | AOPK intranet | LIFE disk



Základní m. | Turistická m. | Ortofoto

Zadejte výraz pro hledání (id nebo sběratel)  Vyhledat

1 z 2

**+** Pozitivní vzorek (id: JJF022)

ID vzorku: **JJF022**  
Pohoří: **Jizerské hory**  
Lokalita: **Rašeliníště Jizery - Pod Houbou**  
Datum sběru: **2021-03-10**  
Typ vzorku: **trus, mražený**  
Sběratel: **Jitka Feřtová**  
Poznámka: **pův. JJF20210310/6**  
UID: **5d78y6q6jg**  
Typ: **pozitivní**  
Pohlaví: **samec**

Bylo nalezeno celkem 4 bodů tohoto jedince.

**Rychlá identifikace a nástroje**

kurzor myši není nad žádným bodem

GPS: 15.350637, 50.836438

Měření  
 vzdálenost  
 plocha

**Nastavení aplikace**

Automatické centrování při procházení  
 Zobrazovat mřížku souřadnic WGS

4°C Oblačno

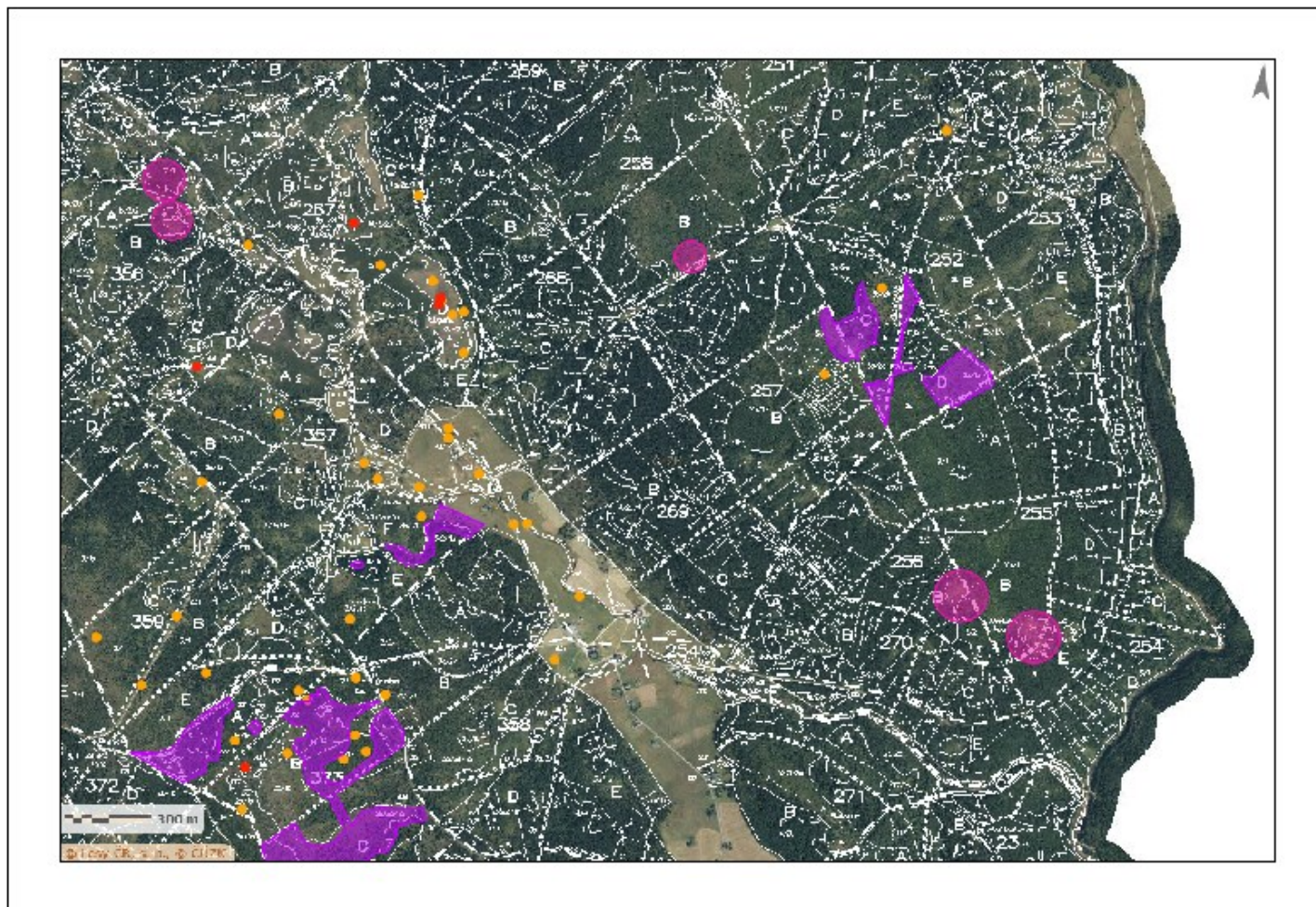
PR\_4\_22\_ke\_koronavir... | Tetrivčí genetika - Mo... | MapoMat | SYC-tetrivek jednání ...

CES 14:07



# Další „Step-Stones“ ?

**Vlašský a  
Střední jizerský  
hřeben**  
- oblast  
přetrvávajícího  
pravidelného  
výskytu





---

**Děkuji za pozornost**

---

**Jakub Čejka**

[jakub.cejka@nature.cz](mailto:jakub.cejka@nature.cz)

# Ptačí oblast Jizerské hory



## *Nařízení vlády ČR č. 605/2004*

### § 3

Činnosti, ke kterým je třeba souhlas orgánu ochrany přírody

**(1) Jen s předchozím souhlasem příslušného orgánu ochrany přírody lze v ptačí oblasti, mimo současně zastavěné a zastavitelné území obcí,**

- a) provádět činnost vyvolávající změnu výše ustálené hladiny povrchové a podzemní vody, která by mohla způsobit změnu biotopu druhu, pro který je ptačí oblast zřízena,**
- b) měnit druh pozemků a způsoby jejich využití,**
- c) udržovat na pozemcích určených k plnění funkcí lesa odvodňovací systémy,**
- d) používat chemické prostředky na hubení hlodavců při lesním hospodaření, mimo lesní školky,**
- e) vytyčovat nové turistické, cyklistické a lyžařské trasy.**