



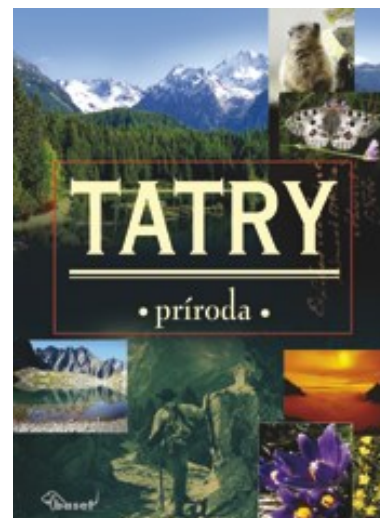
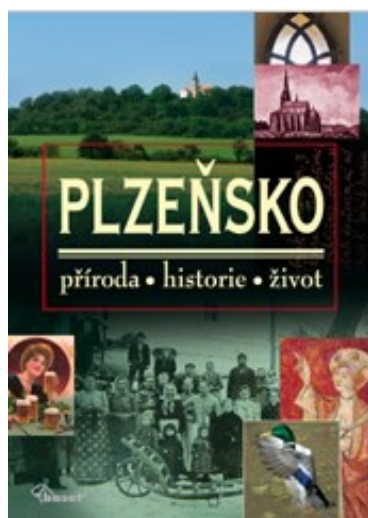
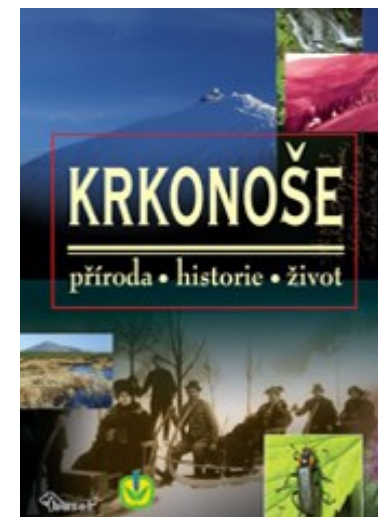
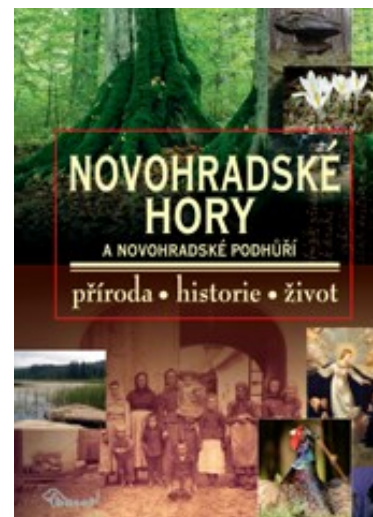
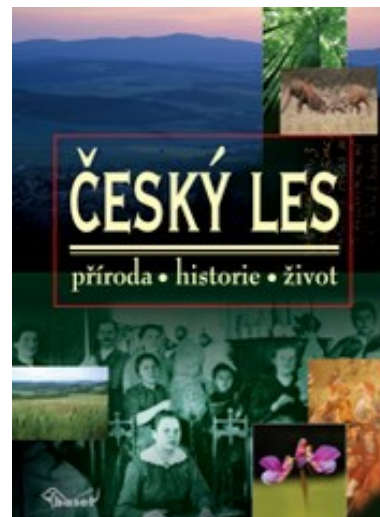
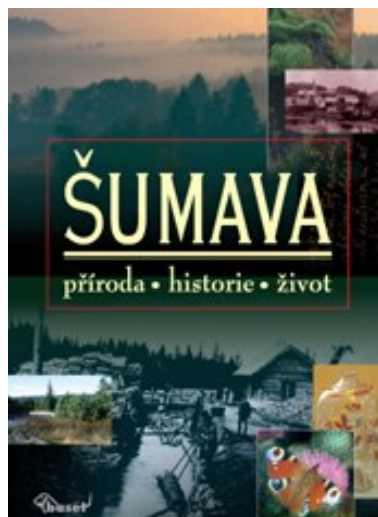
# Beskydy – měsíční klimatologické charakteristiky

*Pavel Lipina a Veronika Šustková*

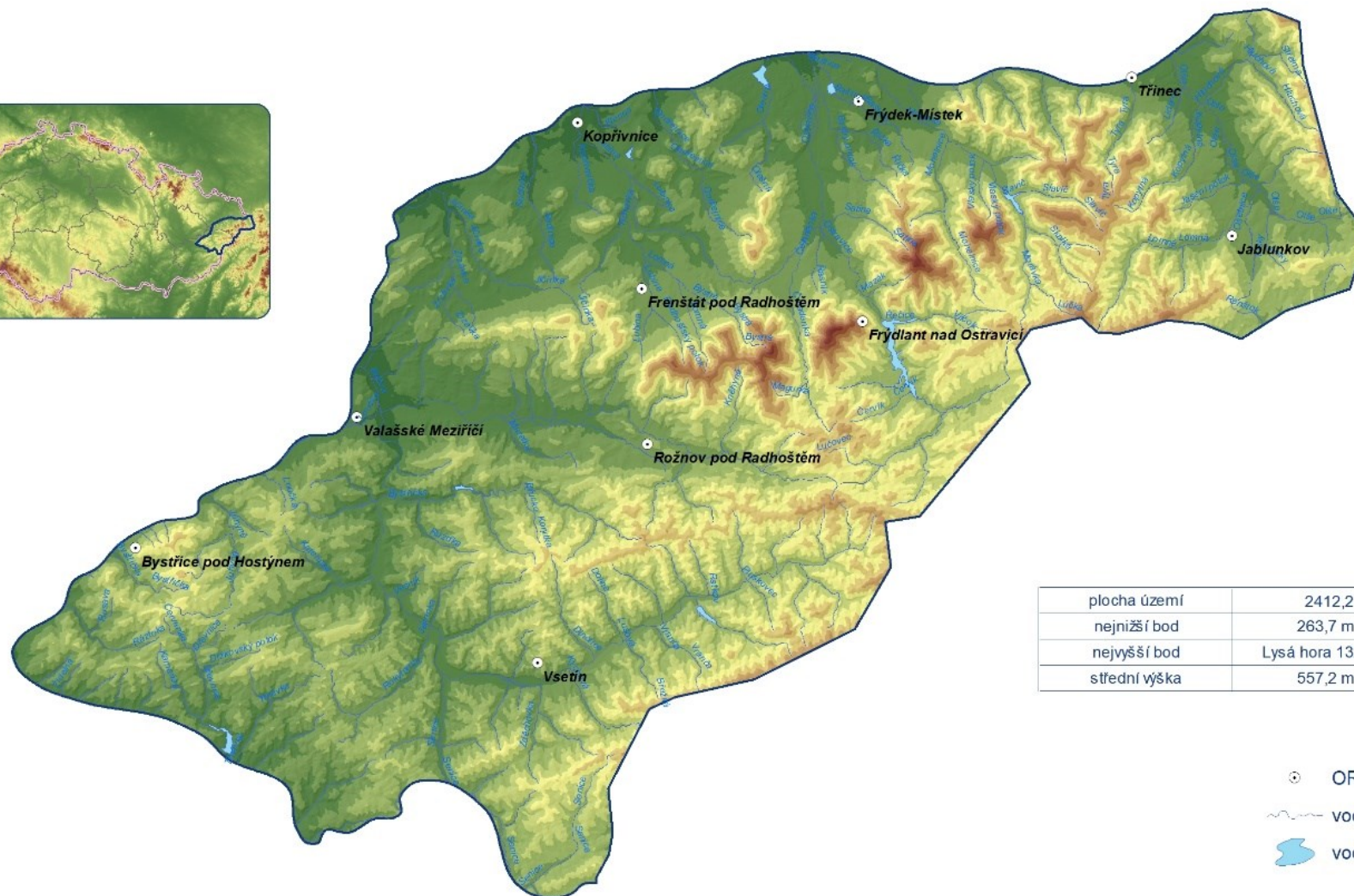
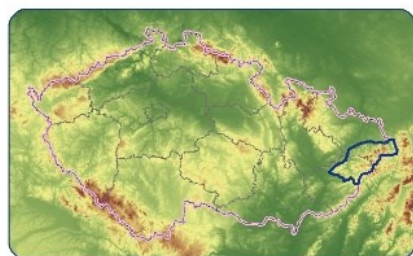
*Meteorologická konference Jizerka 17. – 19. května 2022*







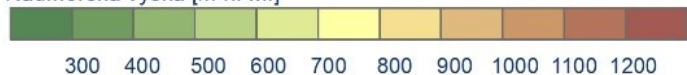
# Beskydy



plocha území	2412,2 km <sup>2</sup>
nejnižší bod	263,7 m n. m.
nejvyšší bod	Lysá hora 1324 m n. m.
střední výška	557,2 m n. m.

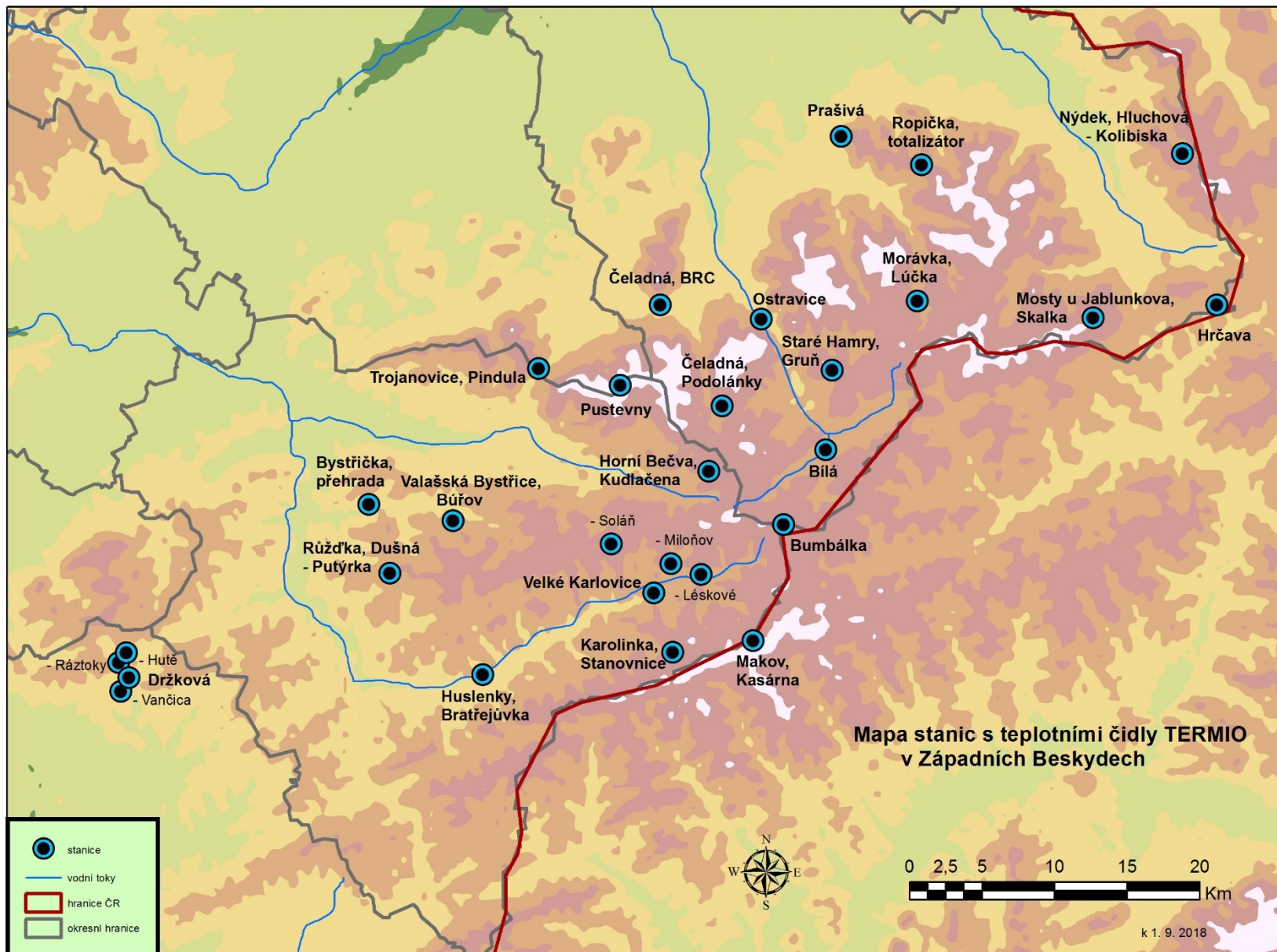
- ⊙ ORP
- ~ vodní toky
- ☁ vodní plochy

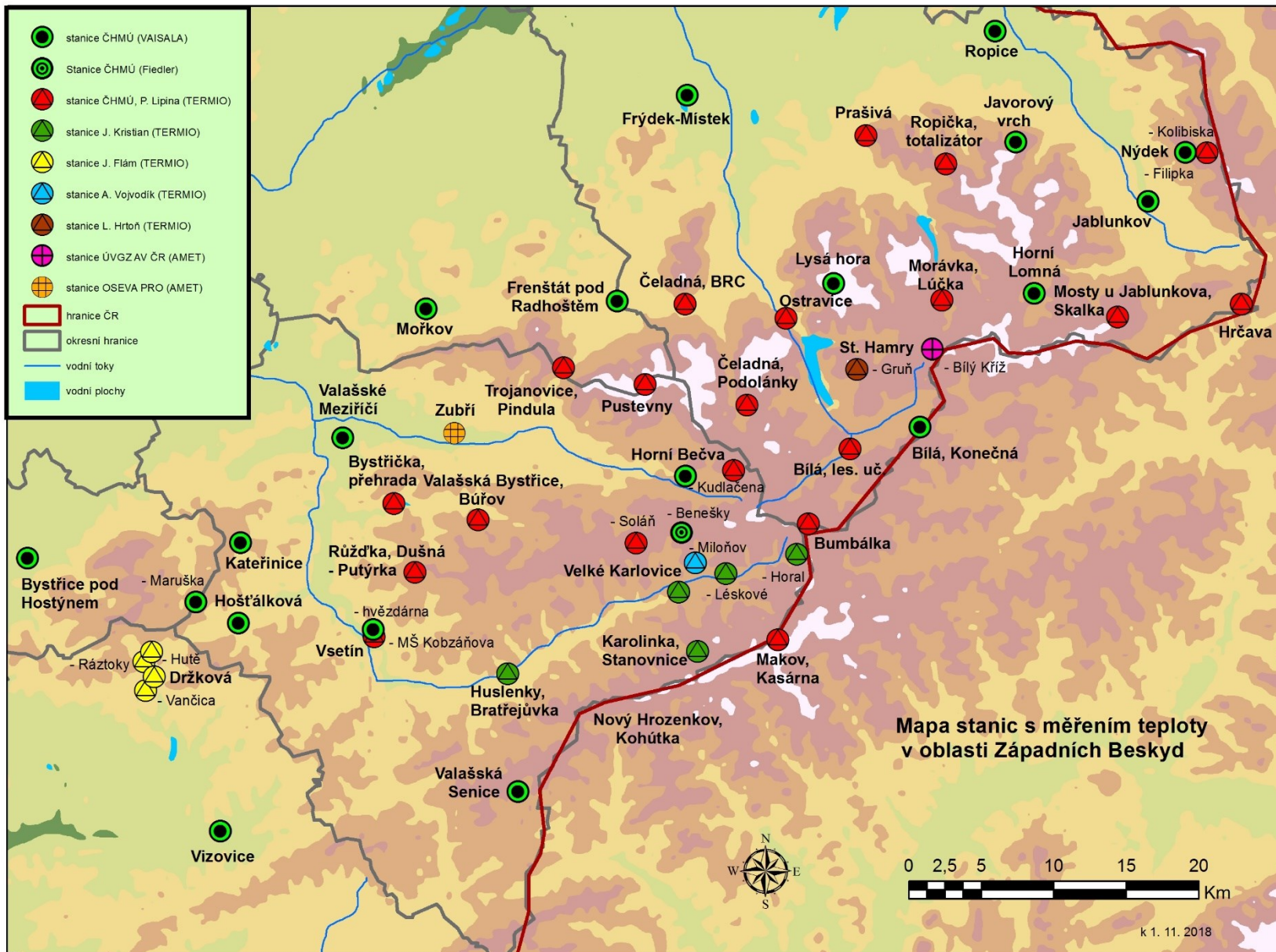
Nadmořská výška [m n. m.]



[www.chmi.cz](http://www.chmi.cz)

Souřadnicový systém: WGS 84/UTM zone 33N  
Zdroj dat: ArcCR® 500, ČHMÚ, POD





# Obsah

Teplota vzduchu (průměrná měsíční, průměrná denní, maximální a minimální)

Úhrn srážek (měsíční a denní úhrny)

Nový sníh, celková sněhová pokrývka a její vodní hodnota

Délka trvání slunečního svitu

Počty charakteristických dnů

Extrémy Beskyd každého měsíce (roku) a porovnání s extrémy ČR

Porovnání extrémů Beskyd s absolutními historickými hodnotami ČR

Zajímavosti počasí v Beskydech

Texty

Grafy

Tabulky

Mapy



## Klimatologické charakteristiky pro Beskydy za rok 2021

### Teplota vzduchu

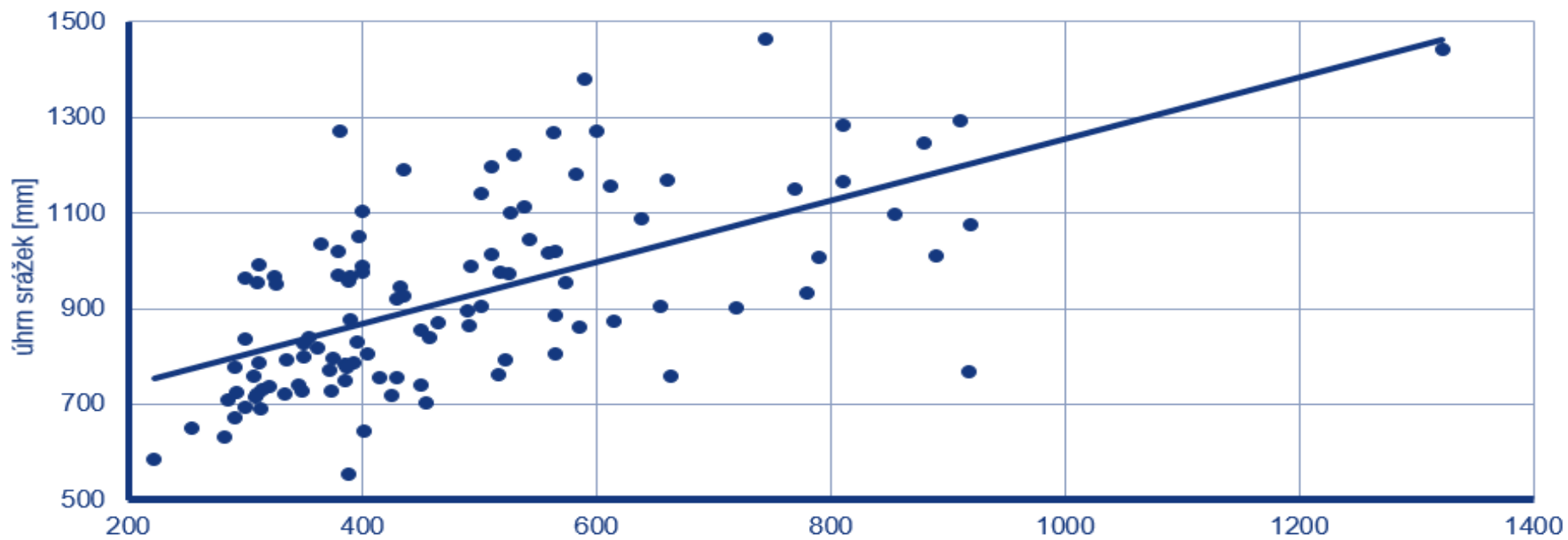
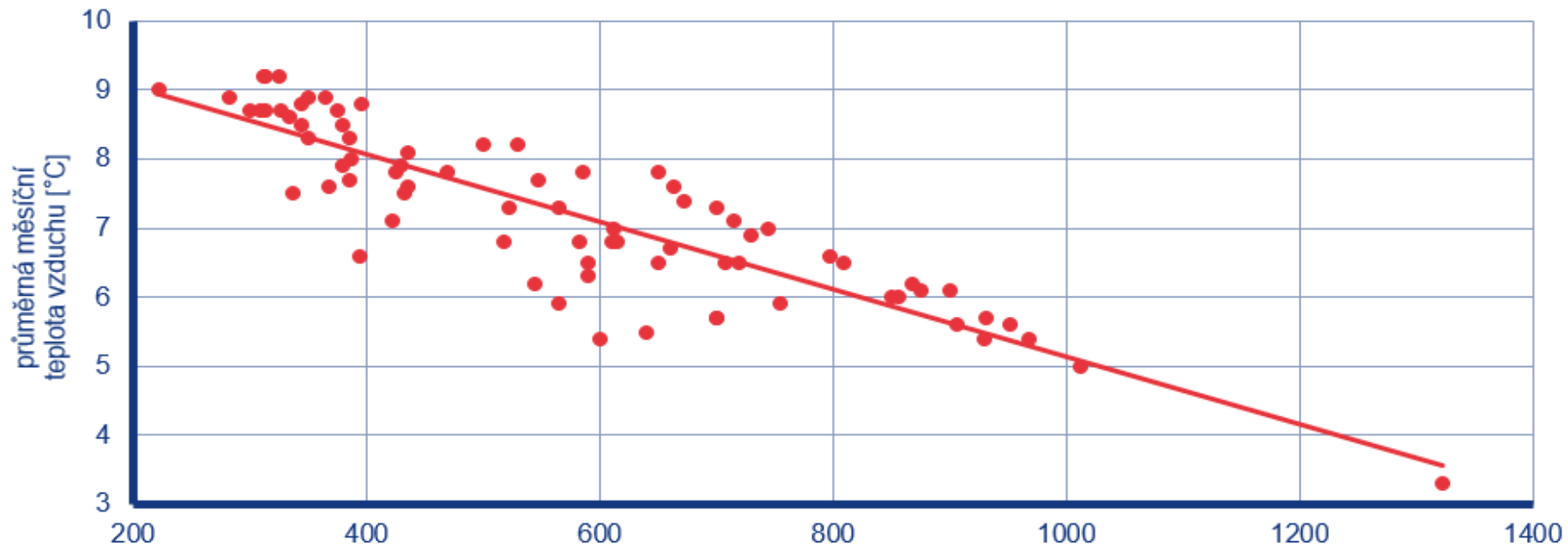
Průměrná roční teplota vzduchu v roce 2021 byla v Beskydech 7,3 °C, což je za období let 1874–2021 (148 let), za které máme pro Beskydy zpracovaná data, třicátá osmá až čtyřicátá nejvyšší průměrná roční teplota vzduchu. Stejnou průměrnou roční teplotu vzduchu měl rok 1903 a 1948. Doposud nejvyšší průměrnou roční teplotu vzduchu, 8,9 °C, měly Beskydy v roce 2014, druhý nejteplejší rok byl rok 2019 (8,8 °C), třetí nejteplejší byl rok 2000 (8,7 °C), čtvrtým byl rok 2015 a 2018 (8,6 °C), pátý nejteplejší byl rok 2007 a 2008 (8,4 °C), šestý byl rok 2020 (8,3 °C). Další hodnota byla 8,2 °C v roce 1934, 1994 a 2002. 8,1 °C v roce 1951 a 8,0 °C v roce 2016. Nejchladnějším rokem od roku 1874 s průměrnou roční teplotou vzduchu 4,6 °C byl rok 1875 a 1940, dále roky 1879, 1902 a 1956 (5,1 °C), 5,4 °C v roce 1881, 1941 a 1980, 5,5 °C v roce 1874, 1922, 1929 a 1933. 5,6 °C v roce 1888, 5,7 °C v roce 1883, 1912 a 1985. 5,8 °C v roce 1887, 1908, 1962, 1965, 1987 a 1996. 5,9 °C v roce 1909, 1942 a 1963, 6,0 °C v roce 1917, 1919 a 1955.

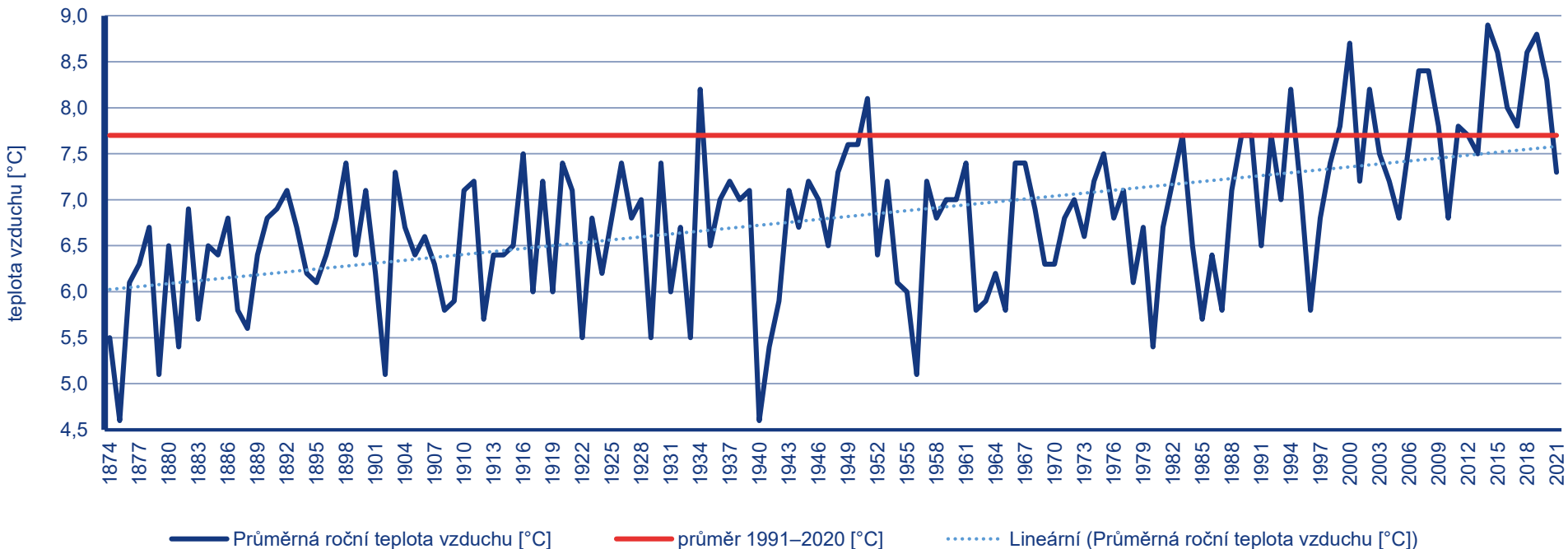
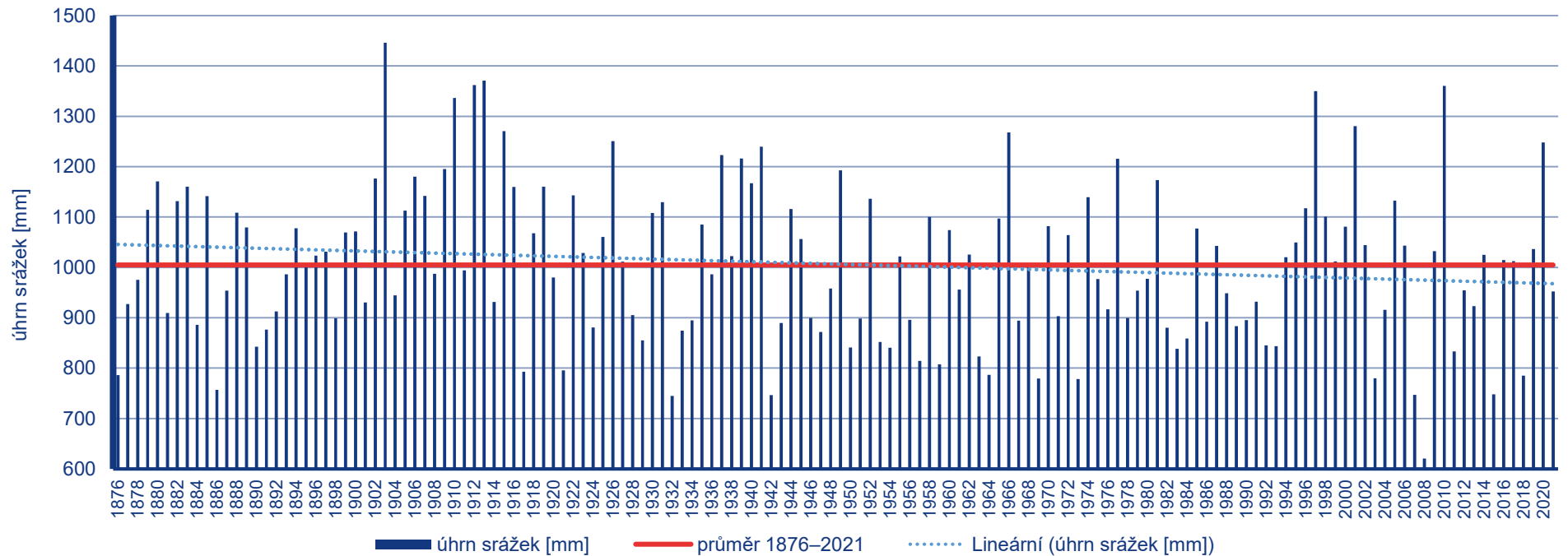
V roce 2020 byla průměrná roční teplota vzduchu v Beskydech 8,3 °C, v roce 2019 8,8 °C a v roce 2018 8,6 °C.

### Průměrná teplota vzduchu v Beskydech v roce 2021

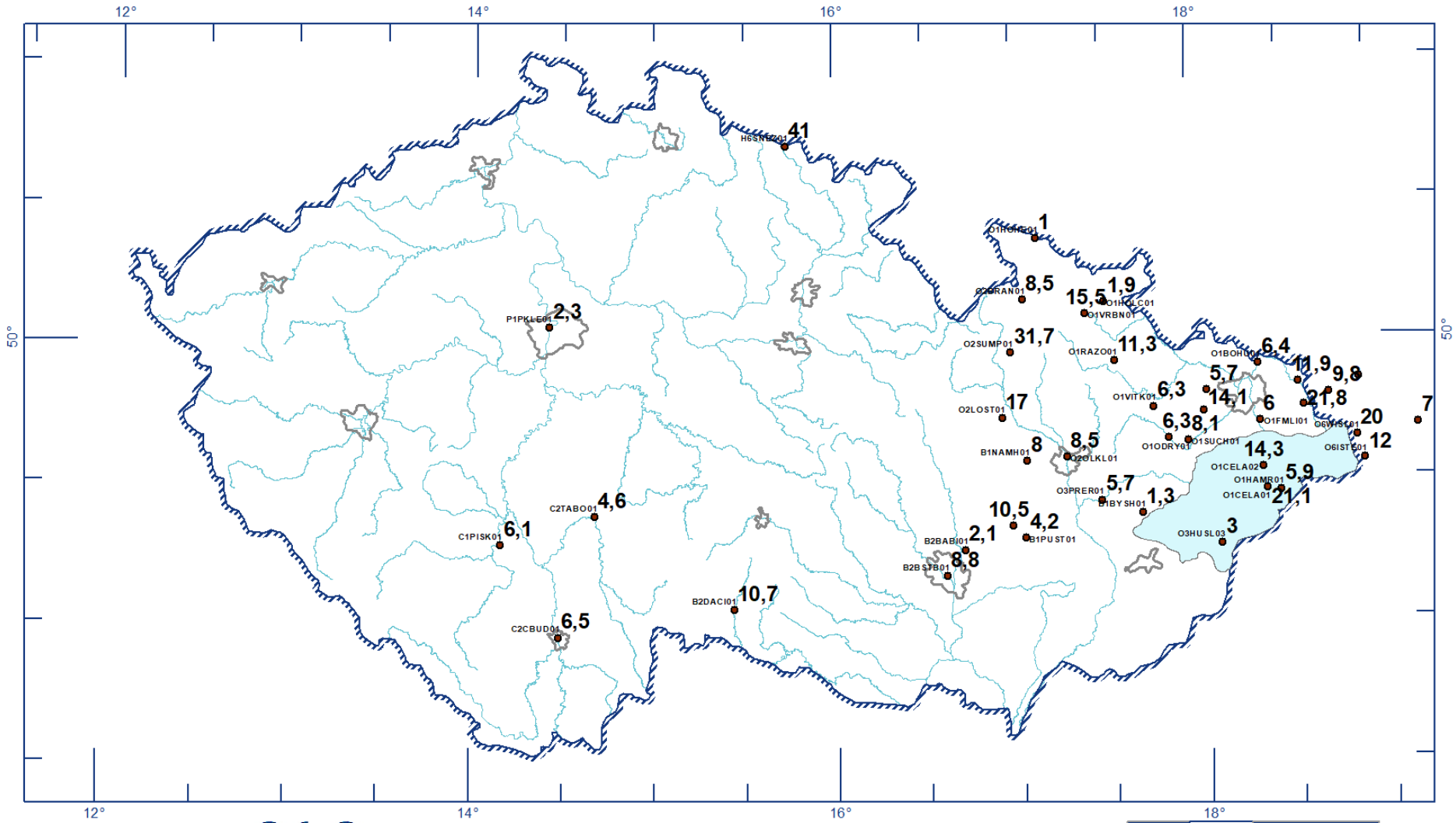


název stanice	nadm. výška [m n. m.]	teplota vzduchu [°C]	název stanice	nadm. výška [m n. m.]	teplota vzduchu [°C]
Lysá hora	1322	3,3	Prašivá	700	7,3
Pustevny, HS Beskydy	1013	5,0	<u>Ružďka, Dušná, Putýrka</u>	672	7,4
Třinec, Oldřichovice, Javorový	930	5,4	Kašava, pod <u>Rablinů</u>	337	7,5
Makov, Kasárna	968	5,4	Čadca	432	7,5
Morávka, Lúčka	600	5,4	Držková	368	7,6
Staré Hamry, Červík	640	5,5	Hošťálková, Maruška	664	7,6
Nýdek, <u>Velká Čantoryje</u>	952	5,6	Ostravice	435	7,6
Mosty u Jablunkova, chata Skalka	906	5,6	Hošťálková	385	7,7
Sobotín, Klepáčov	700	5,7	Trojanovice, <u>Pindula</u>	547	7,7
Čeladná, Podolánky	700	5,7	Kateřinice, Ojičná	585	7,8
Ondřejník, Skalka	932	5,7	Čeladná, BRC	470	7,8
Velké Karlovice, Horal	755	5,9	Huslenky, <u>Bratřejůvka</u>	425	7,8
Velké Karlovice, <u>Miloňov</u>	565	5,9	Valašská Bystřice, Bůřov	650	7,8
Velké Karlovice, Benešky	850	6,0	<u>Wisla</u>	430	7,9
Bumbálka	856	6,0	Hovězí	380	7,9
Bílý Kříž, Czech Globe, AIM	900	6,1	Vsetín	387	8,0
<u>Ropička</u> , totalizátor	876	6,1	Frenštát pod Radhoštěm	436	8,1
Nový Hrozenkov, <u>Kohútka</u>	868	6,2	Držková, <u>Vančica</u>	501	8,2
Bílá, lesnické učiliště	545	6,2	Palkovice, Hůrky	530	8,2
Nýdek, <u>Hlučová-Kolibiska</u>	590	6,3	Bystřička, přehrada	385	8,3
Bílá, Konečná	720	6,5	Vsetín, MŠ <u>Kobzáňova</u>	350	8,3
<u>Istebna, Kubalonka</u>	708	6,5	Jablunkov, Návsí	380	8,5



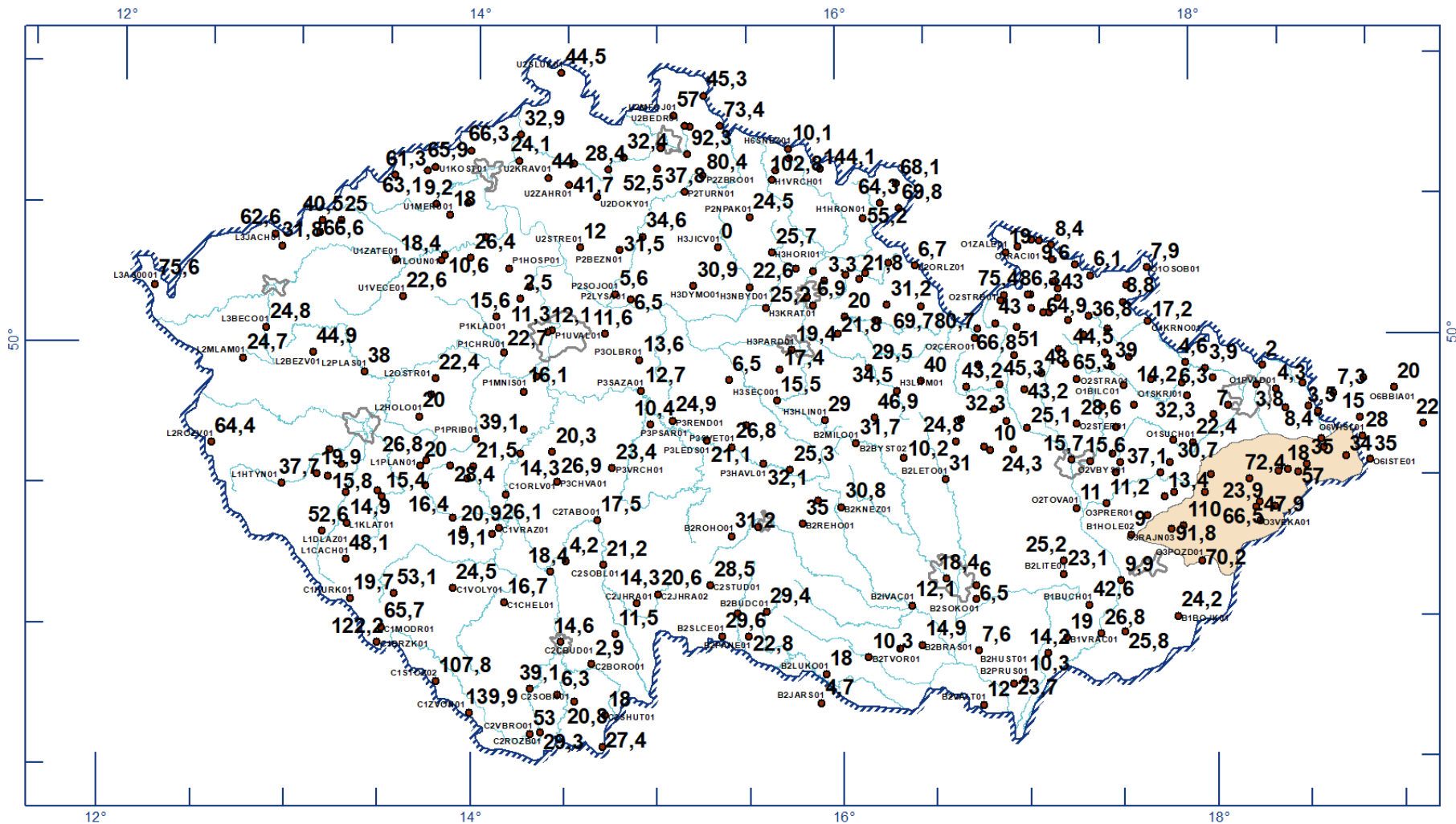


# SRA\_1881

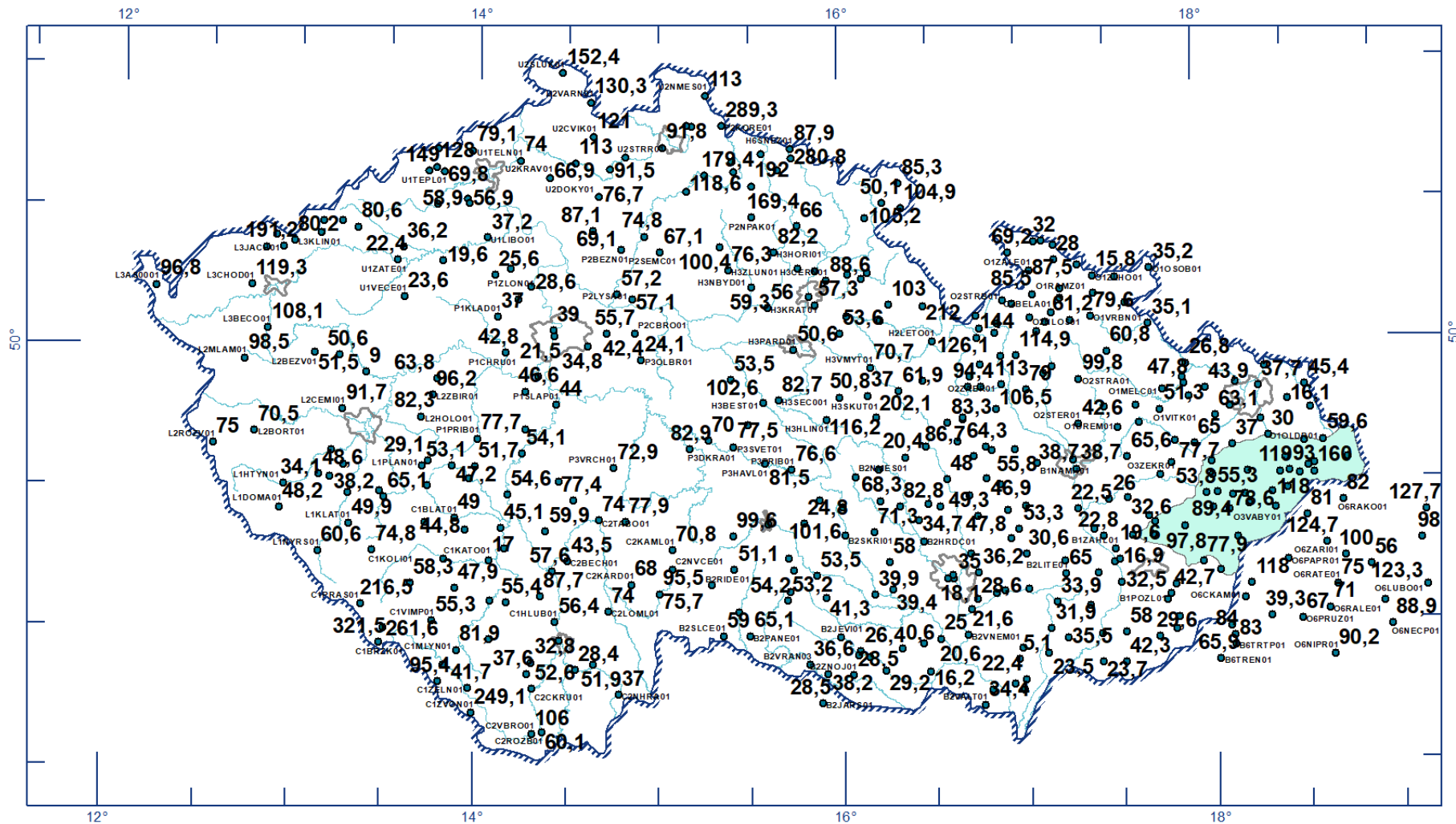




# SRA\_1901\_01

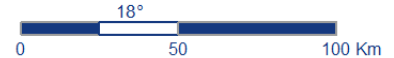
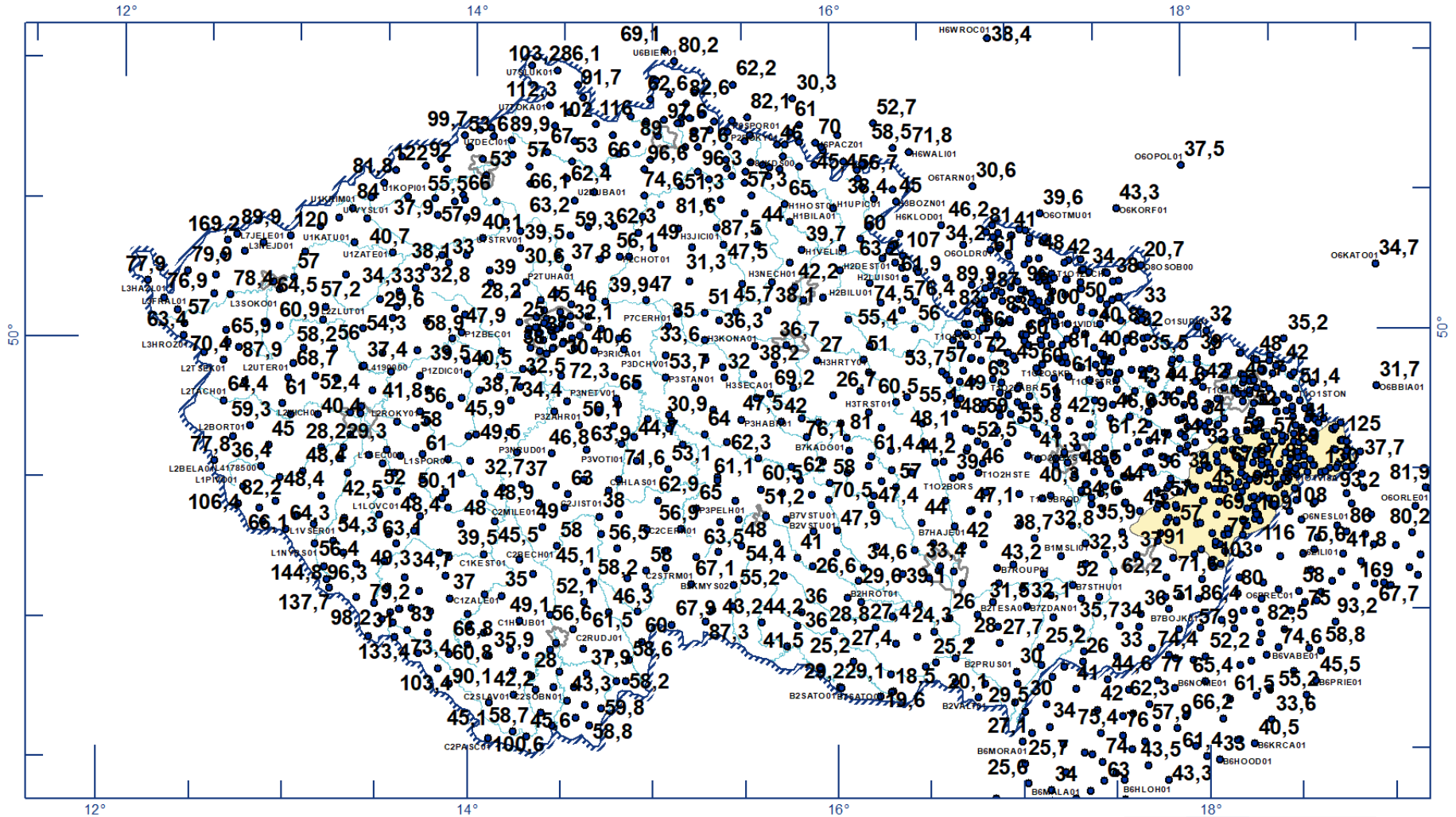


# SRA\_1921

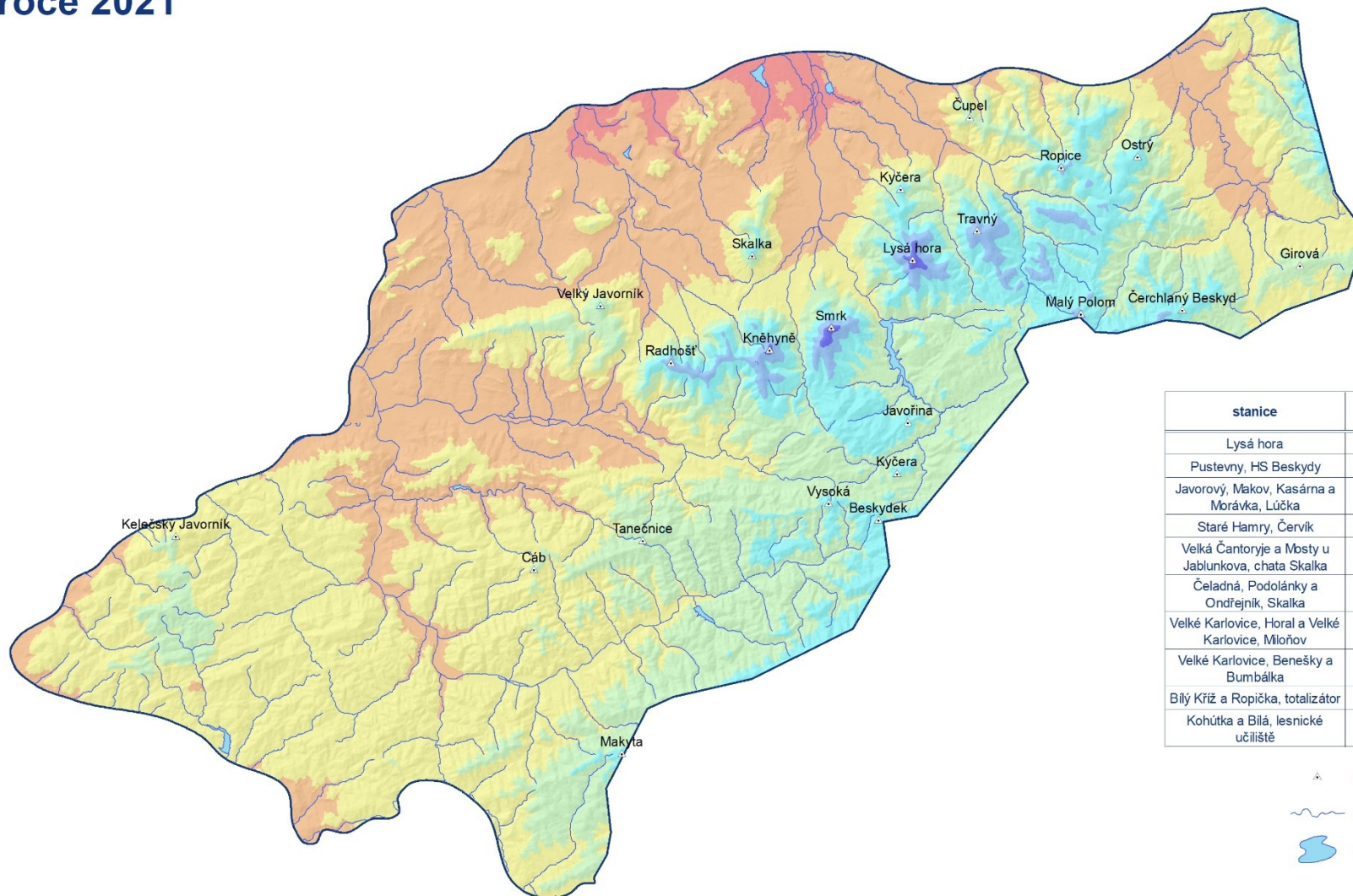




# SRA\_2021



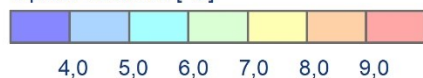
# Průměrná teplota vzduchu v Beskydech v roce 2021



stanice	Tavg 2021 (°C)
Lysá hora	3,3
Pustevny, HS Beskydy	5,0
Javorový, Makov, Kasárna a Morávka, Lúčka	5,4
Staré Hamry, Červík	5,5
Velká Čantoryje a Mosty u Jablunkova, chata Skalka	5,6
Čeladná, Podolánky a Ondřejník, Skalka	5,7
Velké Karlovice, Horal a Velké Karlovice, Miloňov	5,9
Velké Karlovice, Benešky a Bumbálka	6,0
Bílý Kříž a Ropička, totalizátor	6,1
Kohútka a Blá, lesnické učiliště	6,2

-  výškové body
-  vodní toky
-  vodní plochy

Teplota vzduchu [°C]

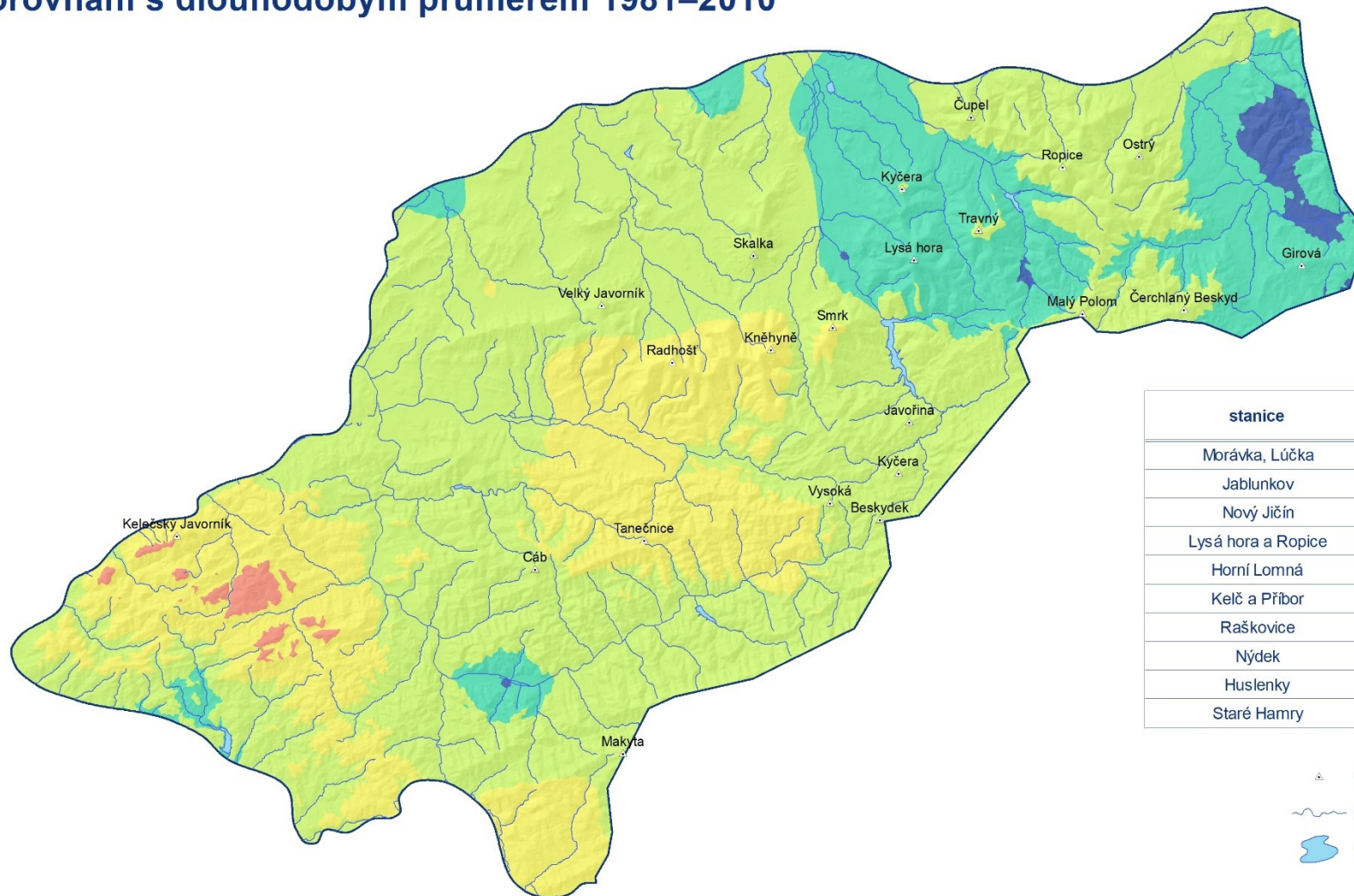


[www.chmi.cz](http://www.chmi.cz)


Souřadnicový systém: WGS 84/UTM zone 33N  
Zdroj dat: ArcCR® 500, ČHMÚ, POD

# Úhrn srážek v Beskydech v roce 2021

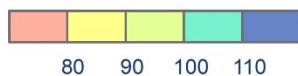
## porovnání s dlouhodobým průměrem 1981–2010



stanice	SRA 2021 (% normálu)
Morávka, Lůčka	114
Jablunkov	104
Nový Jičín	103
Lysá hora a Ropice	102
Horní Lomná	101
Kelč a Přebor	100
Raškovice	99
Nýdek	98
Huslenky	97
Staré Hamry	96

-  výškové body
-  vodní toky
-  vodní plochy

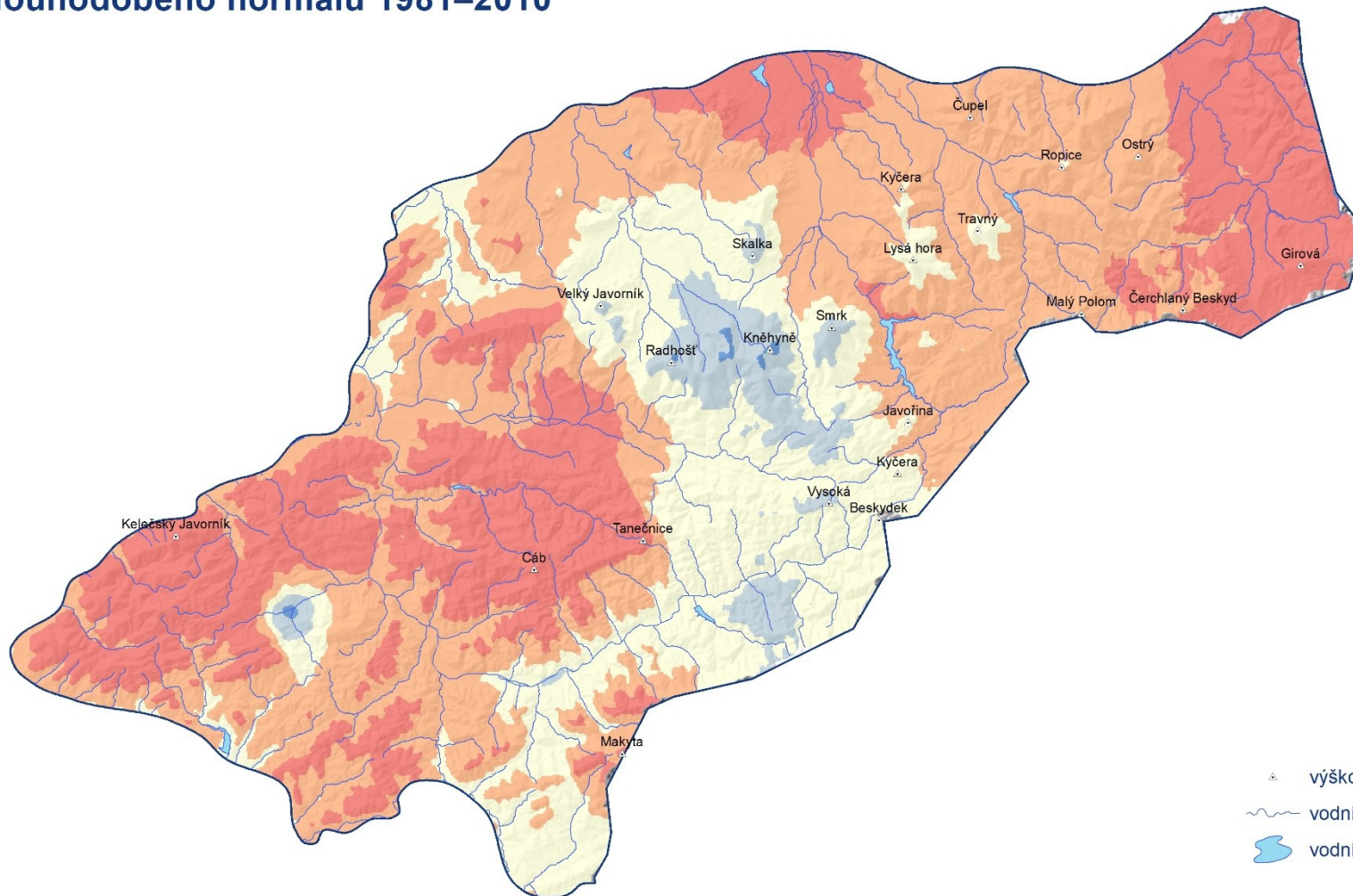
% normálu



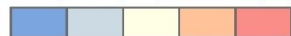
[www.chmi.cz](http://www.chmi.cz)

Souřadnicový systém: WGS 84/UTM zone 33N  
Zdroj dat: ArcCR© 500, CHMÚ, POD

# Odchylka průměrné teploty vzduchu v Beskydech v roce 2021 od dlouhodobého normálu 1981–2010



Odchylka teploty vzduchu [°C]



-0,2 0,0 0,2 0,4

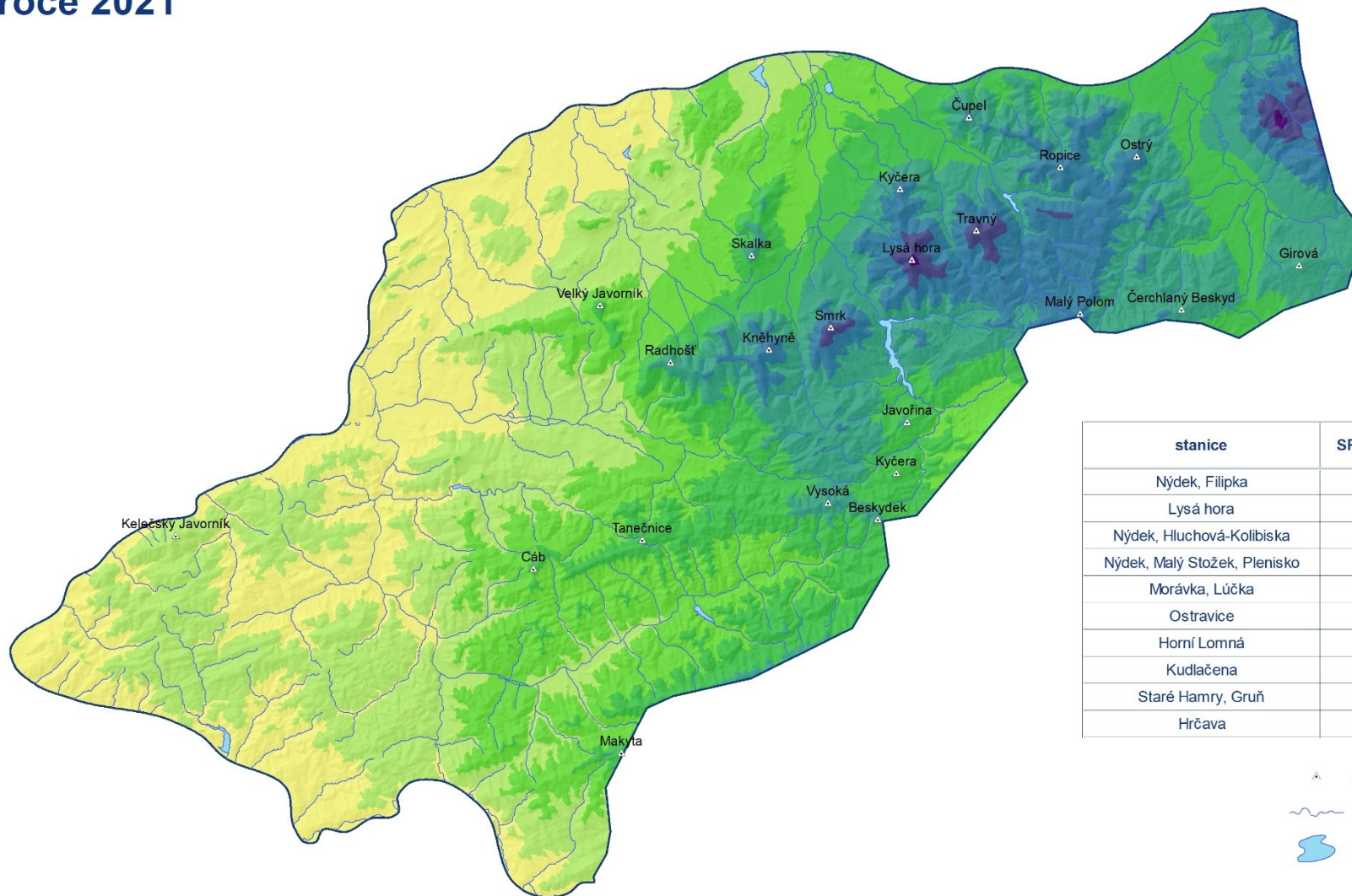


- ▲ výškové body
- ~ vodní toky
- ☪ vodní plochy

[www.chmi.cz](http://www.chmi.cz)

Souřadnicový systém: WGS 84/UTM zone 33N  
Zdroj dat: ArcČR® 500, ČHMÚ, POD

# Úhrn srážek v Beskydech v roce 2021



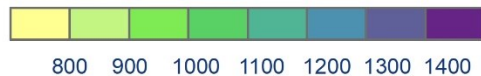
stanice	SRA 2021 (mm)
Nýdek, Filipka	1462,7
Lysá hora	1442,0
Nýdek, Hluchová-Kolibiska	1380,6
Nýdek, Malý Stožek, Plenisko	1282,8
Morávka, Lúčka	1270,2
Ostravice	1189,3
Horní Lomná	1180,8
Kudlačena	1169,5
Staré Hamry, Gruň	1164,6
Hrčava	1157,6

▲ výškové body

~ vodní toky

☁ vodní plochy

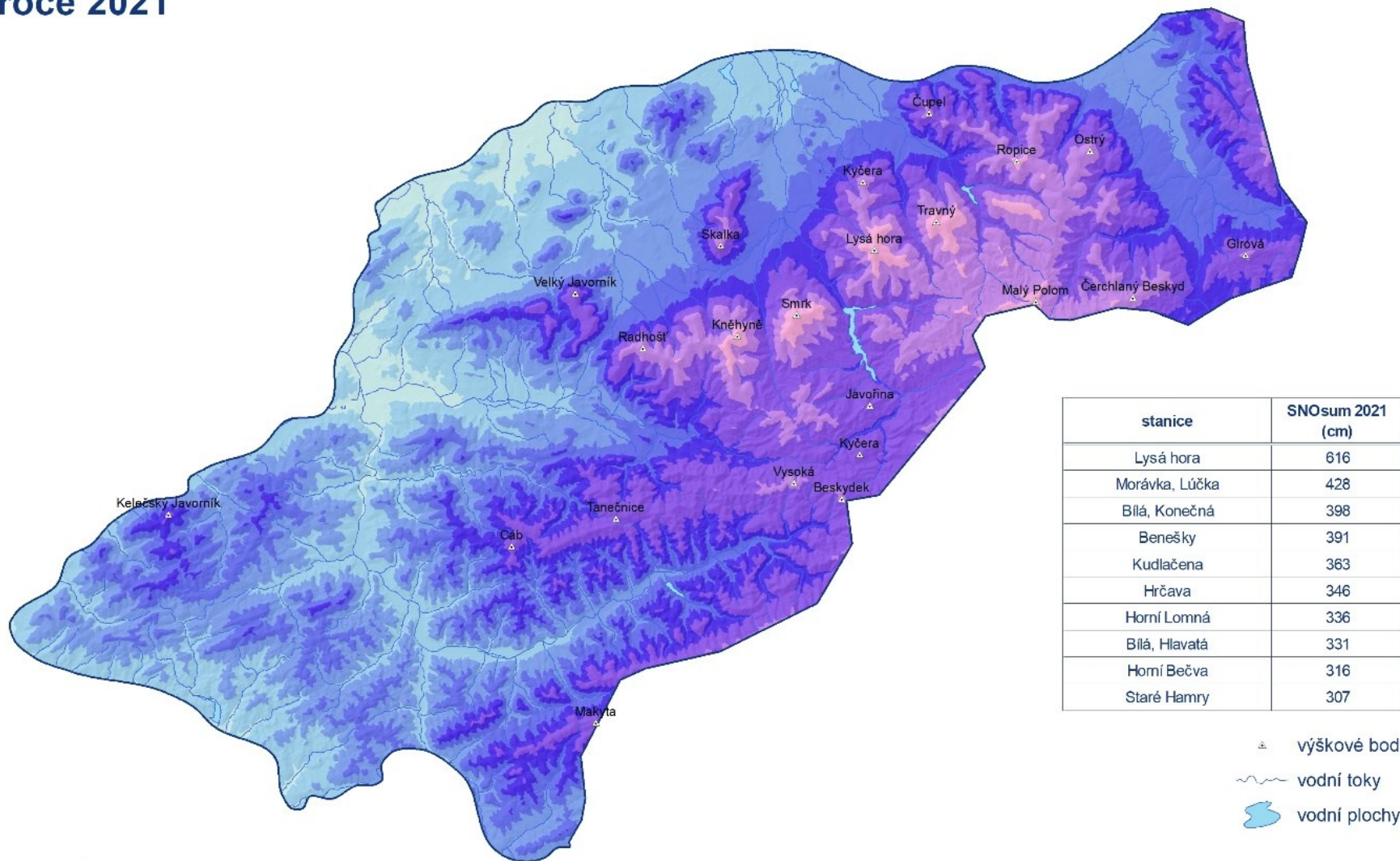
Úhrn srážek [mm]



[www.chmi.cz](http://www.chmi.cz)

Souřadnicový systém: WGS 84/UTM zone 33N  
Zdroj dat: ArcCR® 500, ČHMÚ, POD

# Úhrn nového sněhu v Beskydech v roce 2021



Nový sníh [cm]



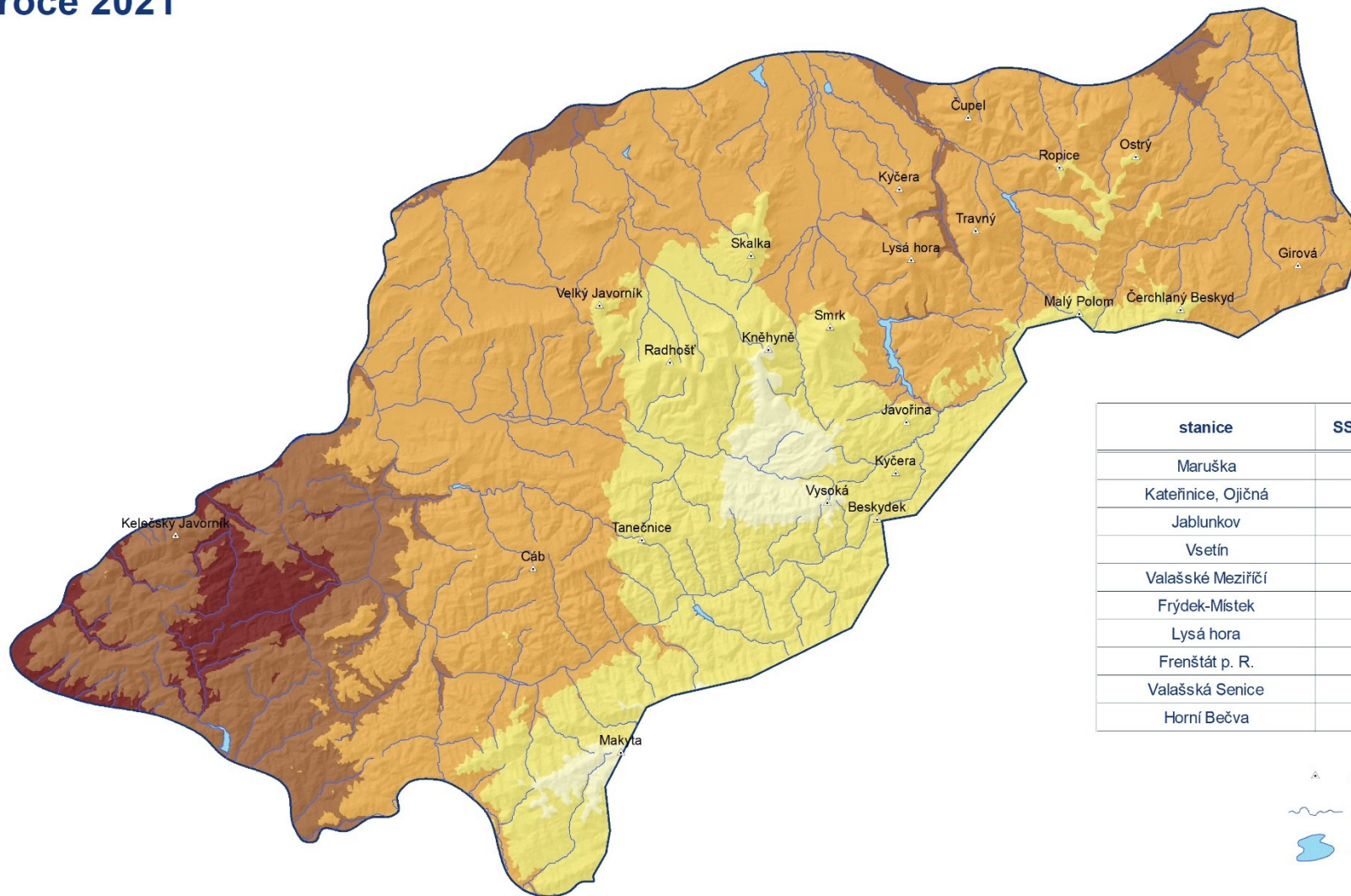
100 150 200 250 300 400 500



[www.chmi.cz](http://www.chmi.cz)

Souřadnicový systém: WGS 84/UTM zone 33N  
Zdroj dat: ArcCR® 500, CHMU, POD

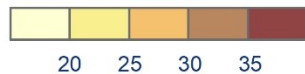
# Úhrn doby trvání slunečního svitu v Beskydech v roce 2021



stanice	SSV 2021 (hod)
Maruška	1842,2
Kateřnice, Ojičná	1754,5
Jablunkov	1691,3
Vsetín	1683,1
Valašské Meziříčí	1665,5
Frydek-Místek	1656,9
Lysá hora	1619,2
Frenštát p. R.	1585,7
Valašská Senice	1501,1
Horní Bečva	1487

-  výškové body
-  vodní toky
-  vodní plochy

Sluneční svit [hod]



[www.chmi.cz](http://www.chmi.cz)

Souřadnicový systém: WGS 84/UTM zone 33N  
Zdroj dat: ArcCR® 500, ČHMÚ, POD



<https://www.meteobeskydy.com/>



**foto: Stanislav Ondruch, pohled z Lysé hory, 7. ledna 2019**





# *Beskydy*

*klimatologické charakteristiky*

# Děkuji za pozornost

*Pavel Lipina*

✉ *pavel.lipina@chmi.cz*

